

《目次》

・ 感染症患者発生状況	1
・ 保健所管内別流行状況	2
・ 推移・流行状況	3
・ 最近の注目疾患(過去の動き)	4～12
・ 県内・隣接県の五類感染症(定点把握)の動き	13
・ 県内・隣接県の疑似症	14
・ 県内・隣接県の全数把握疾患	15～16
・ 病原体情報	17
・ つつが虫病情報	18
・ インフルエンザ情報	19
・ 感染性胃腸炎情報	20
・ RSウイルス感染症情報	21

福島県 感染症情報

検索

平成24年12月5日発行

インフルエンザの報告数が増加しており、まもなく流行期に入ると思われます。かかりつけ医と相談し、ワクチンを接種しましょう。

感染性胃腸炎の報告数が増加しています。原因の大半は、ノロウイルス、ロタウイルスによるものと考えられますが、特に集団発生の場合は、多くがノロウイルスによるものと考えられています。ノロウイルスの感染経路としては、食品を介するものの他に、患者の吐物や下痢便を介した人→人感染があり、その感染力は非常に強いとされています。ノロウイルスの感染予防には、流水・石けんによる手洗いの励行と吐物や下痢便の適切な処理がとても重要です。

感染症患者発生状況【第48週(11月26日～12月2日)】

〈定点把握疾患〉


- ・インフルエンザは、いわき市で小流行が続いており、また、県北で小流行が見られます。
- ・A群溶血性レンサ球菌咽頭炎は、県北、郡山市、県南、会津、いわき市で流行、県中で小流行が続いています。
- ・感染性胃腸炎は、県中、県南、会津で流行が続いており、また、郡山市、いわき市で流行、県北で小流行が見られます。
- ・手足口病は、いわき市で流行、県北で小流行が続いており、また、県南で流行が見られます。
- ・百日咳(1名:幼児)は、県北保健所管内の小児科定点医療機関から報告がありました。
- ・無菌性髄膜炎(1名:60歳代)は、郡山市保健所管内の基幹定点医療機関から報告がありました。
- ・マイコプラズマ肺炎(17名)は、県北(9名)、郡山市(2名)、県南(4名)、いわき市(2名)の各保健所管内の基幹定点医療機関から報告がありました。
- ・クラミジア肺炎(1名)は、郡山市保健所管内の基幹定点医療機関から報告がありました。
- ・インフルエンザ(入院)(2名)は、いわき市保健所管内の基幹定点医療機関から報告がありました。
- ・RSウイルス感染症は、県北、郡山市、県中、県南、会津、南会津で流行が続いており、また、相双で流行が見られます。

〈全数把握疾患〉

- ・つつが虫病(2名:50歳代:女性、60歳代:男性)は、県南保健所管内の医療機関から報告がありました。

・流行性耳下腺炎は、県南で小流行が続いています。

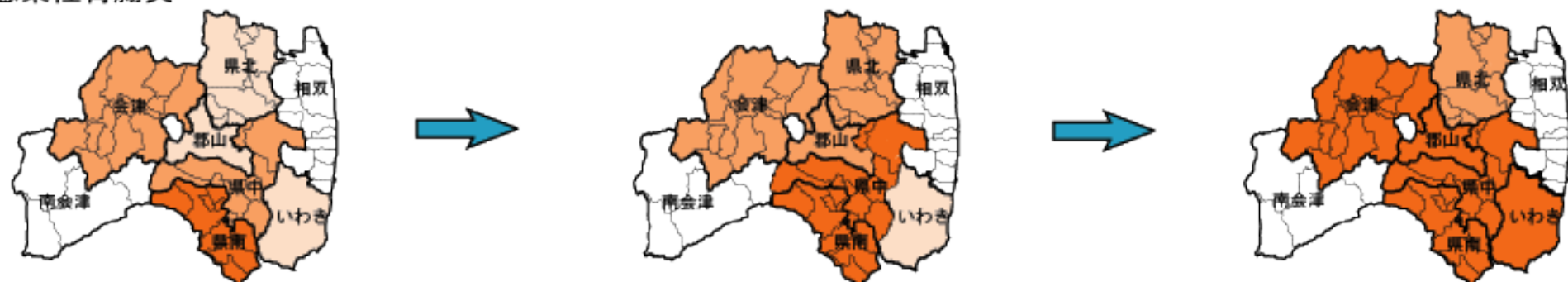
保健所管内別流行状況【第46週～第48週】

少ない  多い

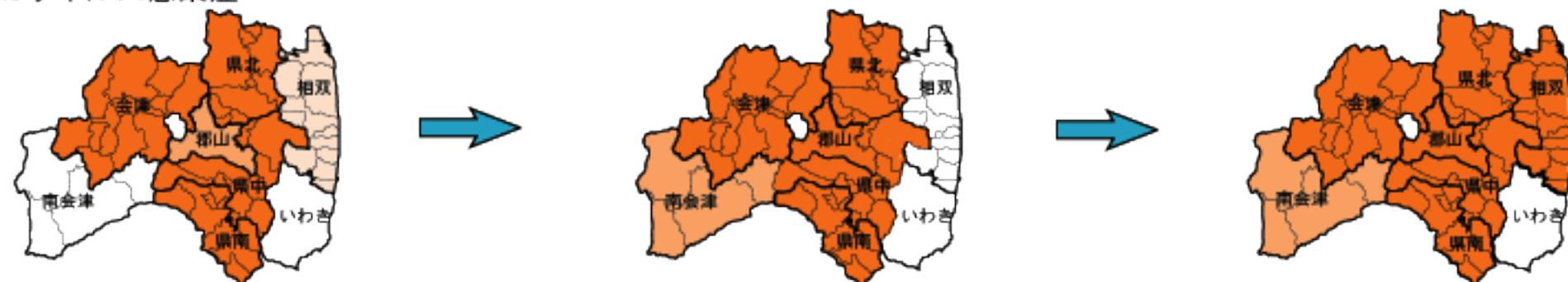
◎A群溶血性レンサ球菌咽頭炎



◎感染性胃腸炎



◎RSウイルス感染症



第46週 (11月12日～11月18日)

第47週 (11月19日～11月25日)

第48週 (11月26日～12月2日)

疾患別推移、流行状況(定点把握)【第46週～第48週】

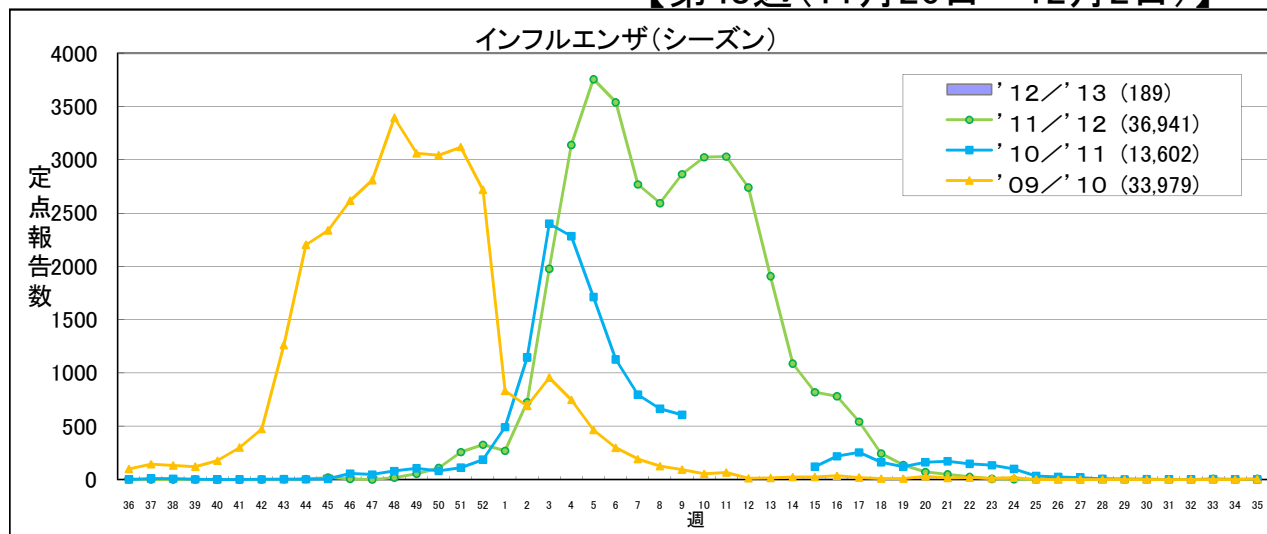
疾患名	推移・流行状況			疾患名	推移・流行状況		
	第46週	第47週	第48週		第46週	第47週	第48週
インフルエンザ	↓			ヘルパンギーナ			
咽頭結膜熱				流行性耳下腺炎			
A群溶血性レンサ球菌咽頭炎	→ ★★★	→ ★★★	→ ★★★	急性出血性結膜炎			
感染性胃腸炎	↑ ★★★	↑ ★★★	↑ ★★★	流行性角結膜炎			
水痘				細菌性髄膜炎			
手足口病	↑ ★★★	↓ ★	→ ★	無菌性髄膜炎			
伝染性紅斑				マイコプラズマ肺炎			
突発性発しん				クラミジア肺炎			
百日咳				RSウイルス感染症	→ ★★★	↑ ★★★	→ ★★★

(→ : 増減なし、 ↑ : 増加、 ↓ : 減少)

(小さい ← ★ ★★ 大きい →)

最近の注目疾患 (過去の動き)・保健所別流行状況

【第48週(11月26日～12月2日)】



* '09/'10シーズンの第53週については掲載しない

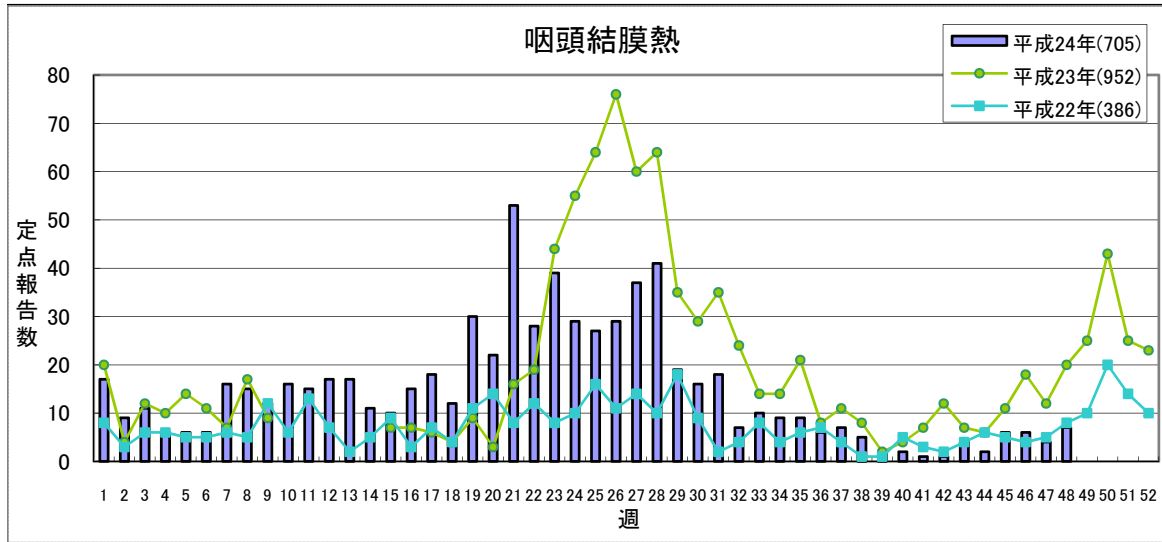
	'12/'13				累計	'11/'12合計
	第45週	第46週	第47週	第48週		
県北	22	7	9	9	98	6,735
郡山市	2	3	1	3	12	6,912
県中	0	2	0	0	3	3,407
県南	0	0	0	1	3	4,308
会津	2	0	0	0	3	6,463
南会津	0	0	0	0	0	371
相双	0	0	0	1	1	724
いわき市	13	8	16	17	69	8,021
合計	39	20	26	31	189	36,941

(*)インフルエンザ定点医療機関からの報告数です

定点あたり 0.5未満 0.5～2.0 2.1～5.0 5.0以上
 少ない [] [] [] [] 多い

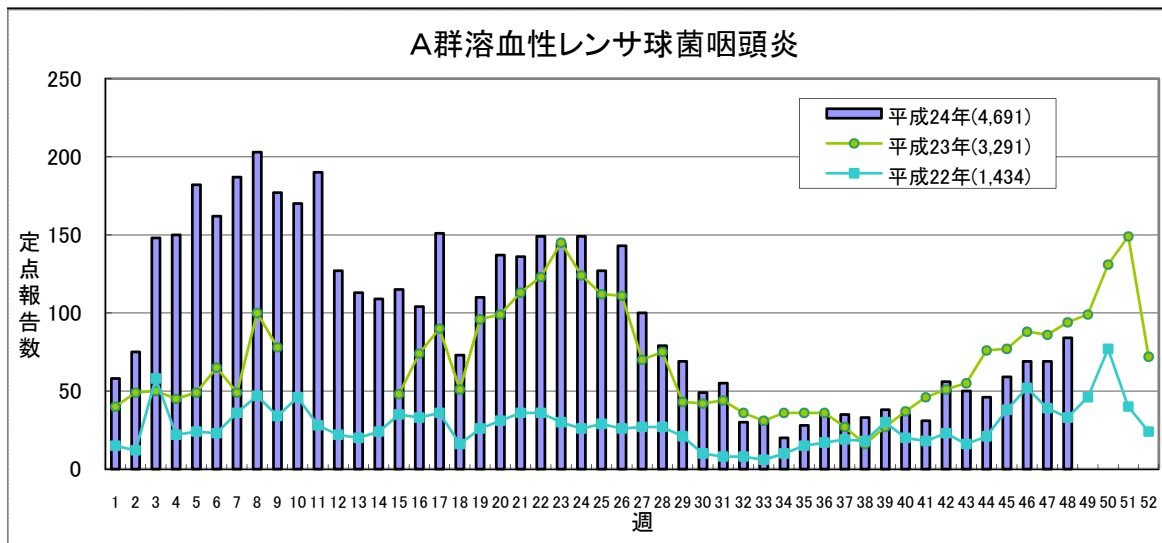
【第48週(11月26日～12月2日)】

少ない 多い



	平成24年					平成23年
	第45週	第46週	第47週	第48週	累計	合計
県北	2	1	0	3	134	448
郡山市	1	3	1	2	265	170
県中	0	0	0	0	95	72
県南	1	0	0	0	37	15
会津	0	1	1	1	64	123
南会津	0	0	0	0	1	7
相双	0	0	0	0	0	12
いわき市	2	1	2	1	109	105
合計	6	6	4	7	705	952

(*)小児科定点医療機関からの報告数です

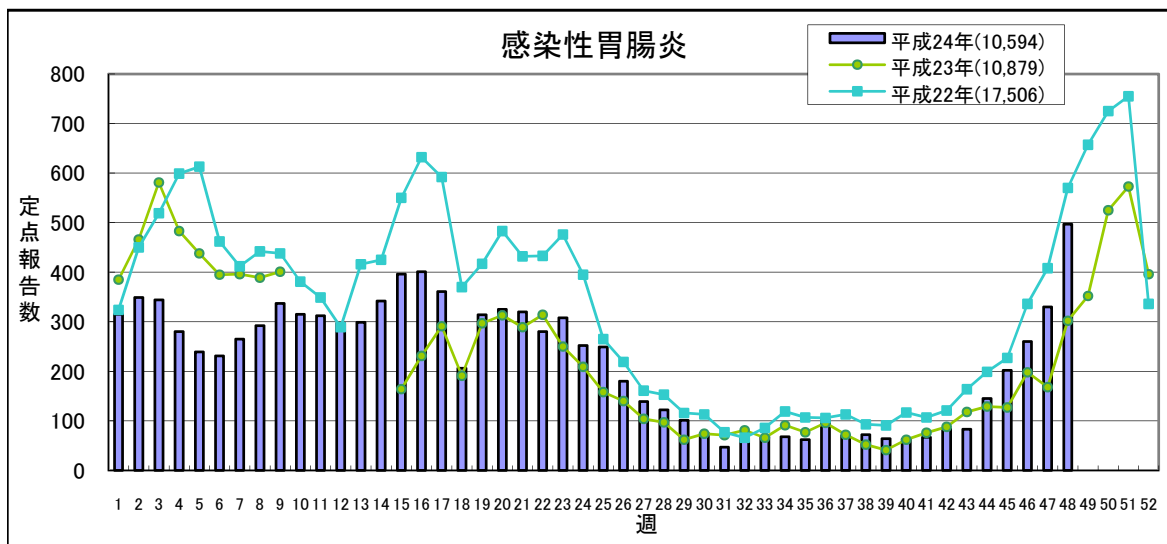


	平成24年					平成23年
	第45週	第46週	第47週	第48週	累計	合計
県北	18	23	12	24	1,619	1,085
郡山市	7	19	10	12	858	470
県中	2	5	8	6	311	348
県南	10	8	15	10	294	355
会津	4	5	4	8	347	494
南会津	0	0	0	2	20	23
相双	0	1	1	0	44	28
いわき市	18	8	19	22	1,198	488
合計	59	69	69	84	4,691	3,291

(*)小児科定点医療機関からの報告数です

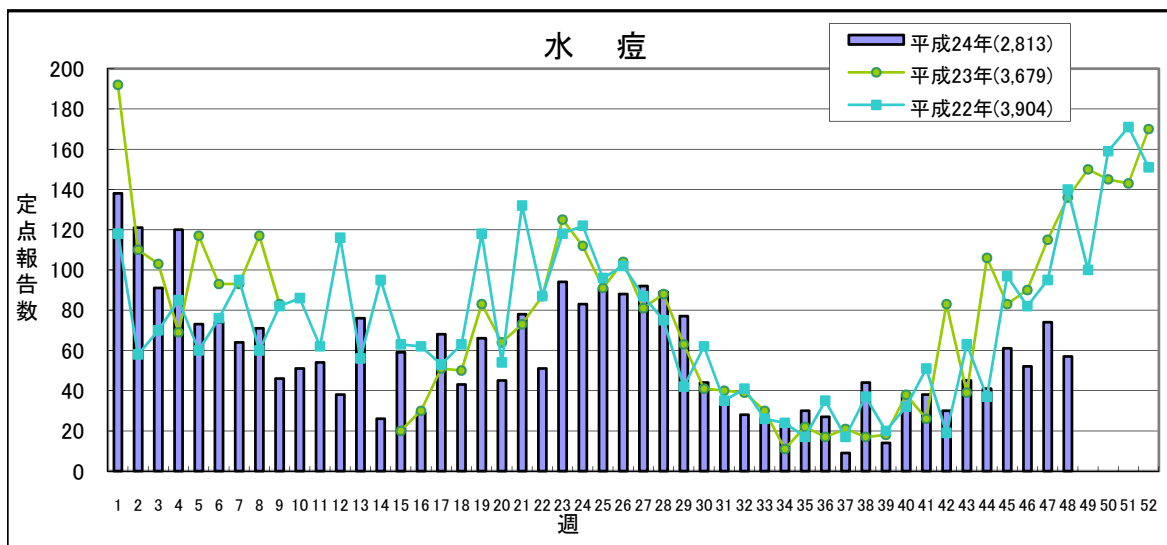
【第48週(11月26日～12月2日)】

少ない 多い



	平成24年					平成23年
	第45週	第46週	第47週	第48週	累計	合計
県北	26	27	53	60	2,061	1,820
郡山市	27	34	62	94	1,569	1,706
県中	40	44	87	111	2,116	1,901
県南	56	75	43	50	1,009	1,113
会津	37	46	47	80	1,569	1,552
南会津	0	0	0	0	9	3
相双	0	0	0	0	117	714
いわき市	16	34	38	102	2,144	2,070
合計	202	260	330	497	10,594	10,879

(*)小児科定点医療機関からの報告数です

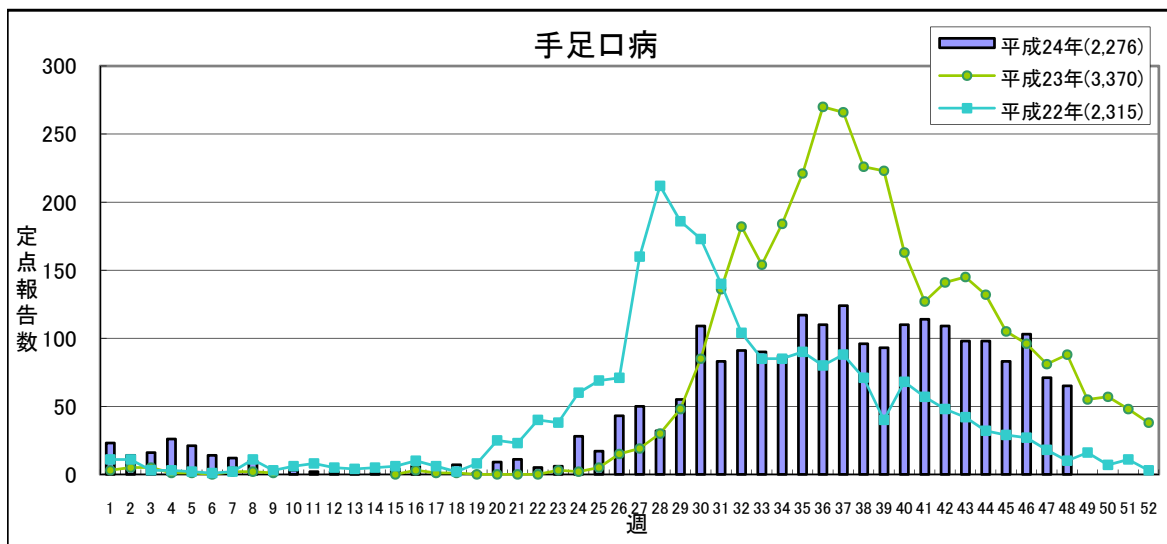


	平成24年					平成23年
	第45週	第46週	第47週	第48週	累計	合計
県北	12	7	11	5	386	874
郡山市	11	13	14	12	424	762
県中	7	0	10	2	352	387
県南	2	7	6	10	232	409
会津	12	8	15	6	412	552
南会津	2	3	3	5	27	40
相双	0	1	0	0	37	60
いわき市	15	13	15	17	943	595
合計	61	52	74	57	2,813	3,679

(*)小児科定点医療機関からの報告数です

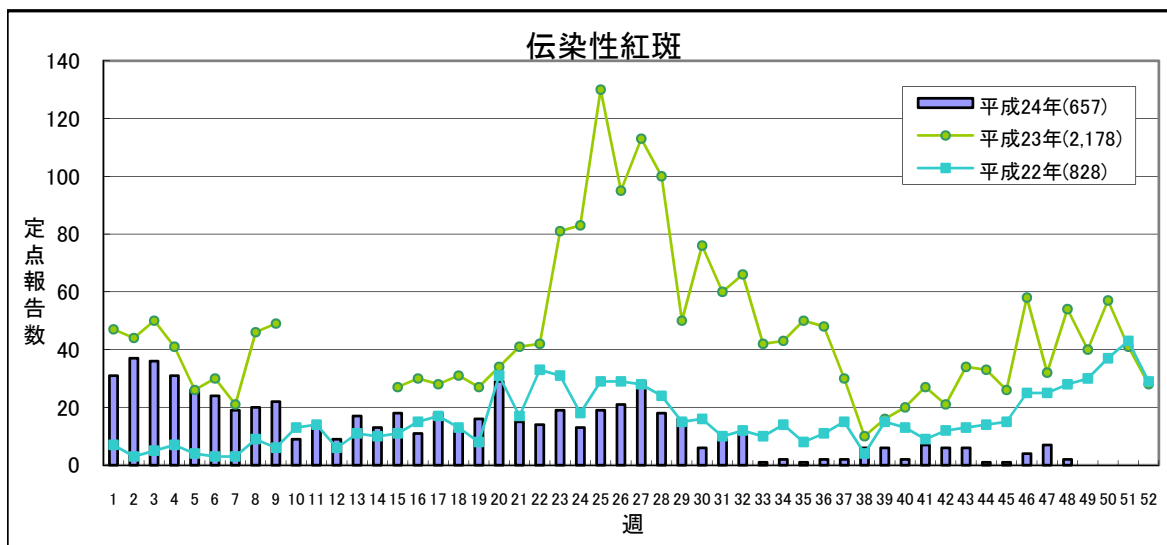
【第48週(11月26日～12月2日)】

少ない 多い



	平成24年					平成23年
	第45週	第46週	第47週	第48週	累計	合計
県北	18	24	23	18	645	689
郡山市	12	7	7	2	220	573
県中	5	5	2	4	164	257
県南	15	7	3	10	333	325
会津	7	3	2	4	184	467
南会津	0	0	0	0	26	39
相双	3	2	0	0	37	19
いわき市	23	55	34	27	667	1,001
合計	83	103	71	65	2,276	3,370

(*)小児科定点医療機関からの報告数です

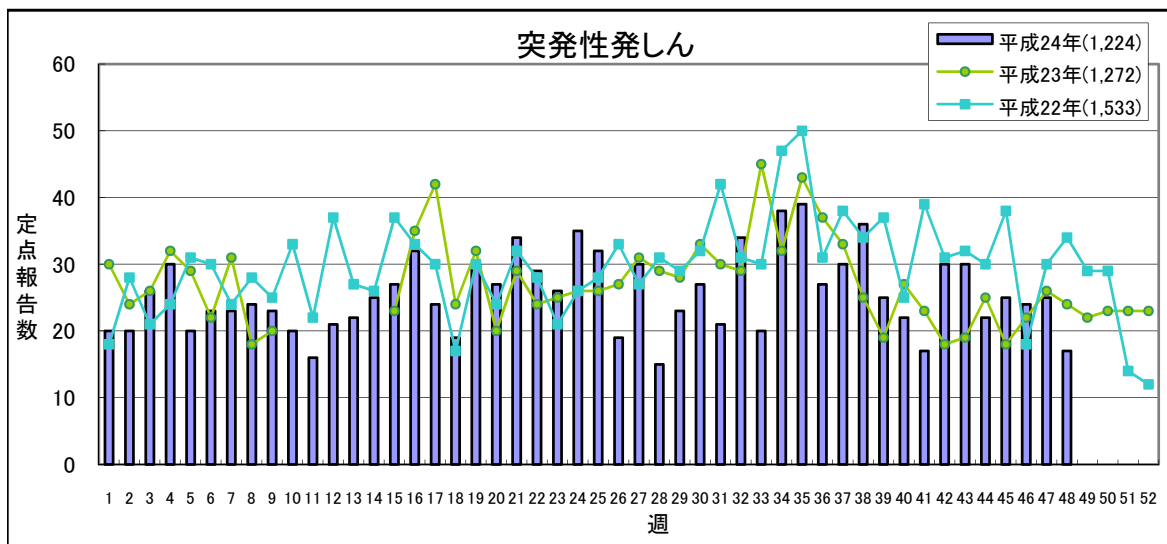


	平成24年					平成23年
	第45週	第46週	第47週	第48週	累計	合計
県北	0	0	1	1	94	688
郡山市	0	0	0	0	72	249
県中	0	2	4	1	37	123
県南	0	2	0	0	17	115
会津	1	0	2	0	86	285
南会津	0	0	0	0	2	16
相双	0	0	0	0	0	2
いわき市	0	0	0	0	349	700
合計	1	4	7	2	657	2,178

(*)小児科定点医療機関からの報告数です

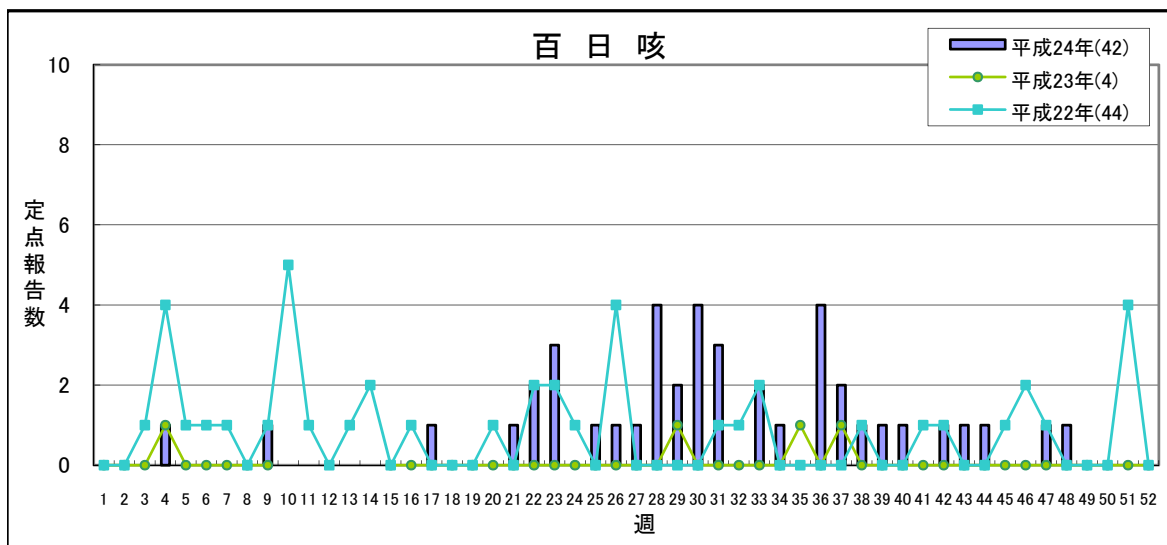
【第48週(11月26日～12月2日)】

少ない 多い



	平成24年					平成23年
	第45週	第46週	第47週	第48週	累計	合計
県北	7	4	6	4	353	325
郡山市	5	5	3	2	252	251
県中	3	3	6	3	125	129
県南	3	3	4	0	108	104
会津	1	4	2	2	96	140
南会津	0	0	0	0	2	6
相双	0	0	0	0	0	14
いわき市	6	5	4	6	288	303
合計	25	24	25	17	1,224	1,272

(*)小児科定点医療機関からの報告数です

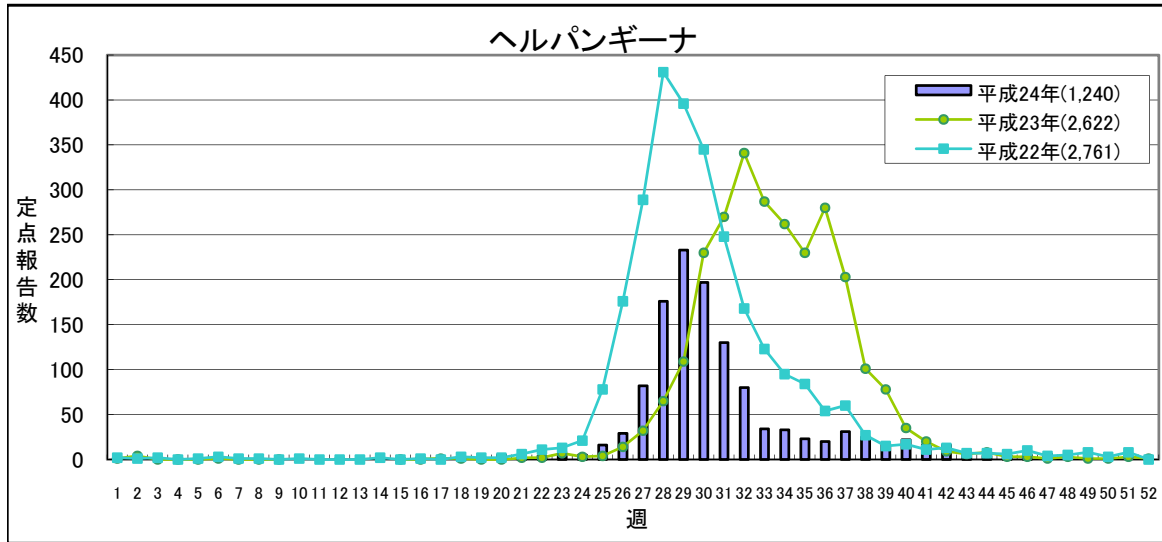


	平成24年					平成23年
	第45週	第46週	第47週	第48週	累計	合計
県北	0	0	1	1	22	2
郡山市	0	0	0	0	12	0
県中	0	0	0	0	2	0
県南	0	0	0	0	0	1
会津	0	0	0	0	4	1
南会津	0	0	0	0	0	0
相双	0	0	0	0	0	0
いわき市	0	0	0	0	2	0
合計	0	0	1	1	42	4

(*)小児科定点医療機関からの報告数です

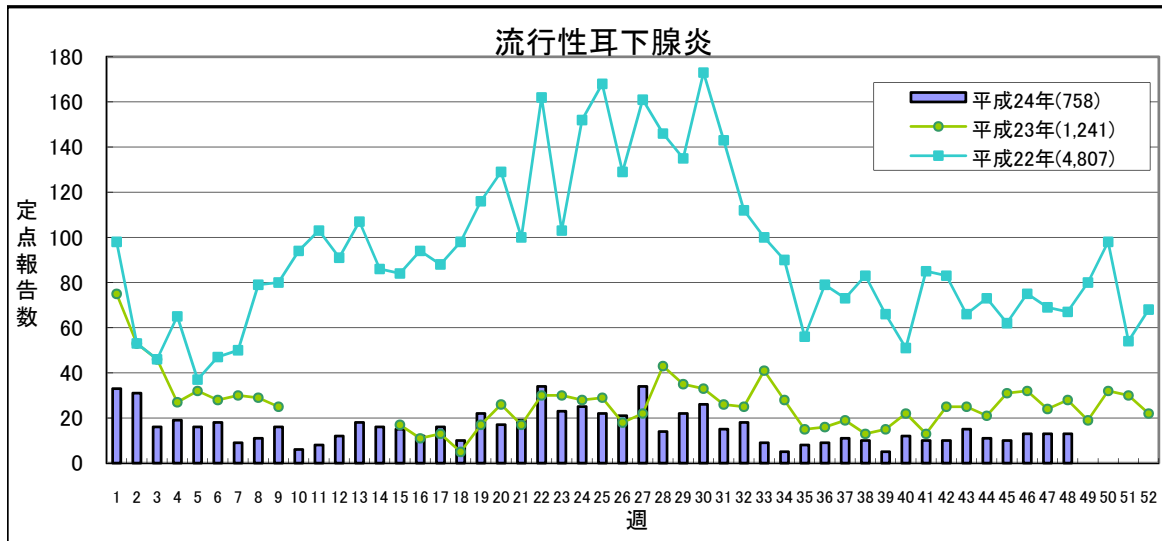
【第48週(11月26日～12月2日)】

少ない 多い



	平成24年					平成23年
	第45週	第46週	第47週	第48週	累計	合計
県北	1	2	2	0	261	404
郡山市	0	0	2	0	168	365
県中	0	0	0	0	73	188
県南	0	0	2	0	164	297
会津	0	0	0	0	230	764
南会津	0	0	0	0	26	92
相双	0	0	0	0	5	11
いわき市	3	3	0	0	313	501
合計	4	5	6	0	1,240	2,622

(*)小児科定点医療機関からの報告数です

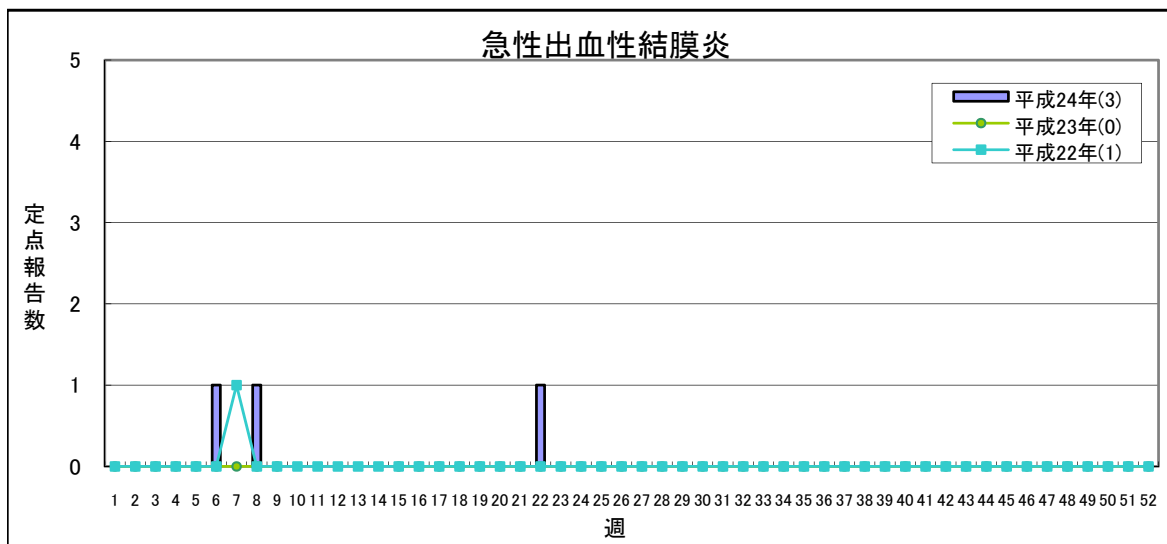


	平成24年					平成23年
	第45週	第46週	第47週	第48週	累計	合計
県北	1	3	2	1	103	359
郡山市	2	2	2	1	112	164
県中	0	0	0	0	19	23
県南	4	4	2	4	100	114
会津	0	0	2	1	98	102
南会津	0	0	0	0	29	4
相双	1	1	2	0	10	25
いわき市	2	3	3	6	287	450
合計	10	13	13	13	758	1,241

(*)小児科定点医療機関からの報告数です

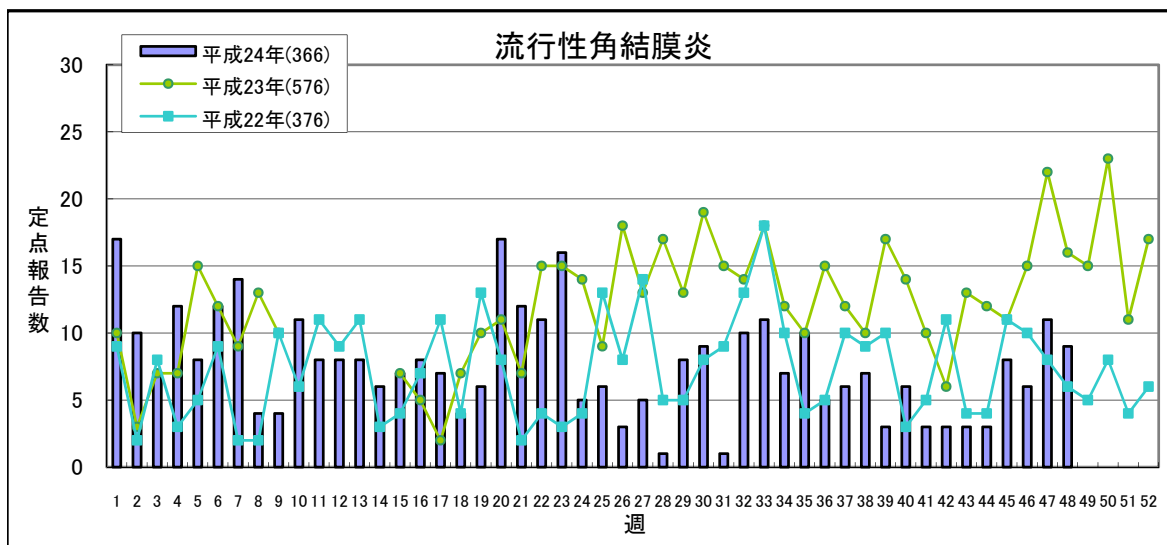
【第48週(11月26日～12月2日)】

少ない 多い



	平成24年					平成23年
	第45週	第46週	第47週	第48週	累計	合計
県北	0	0	0	0	0	0
郡山市	0	0	0	0	1	0
県中	0	0	0	0	1	0
県南	0	0	0	0	0	0
会津	0	0	0	0	1	0
南会津	-	-	-	-	-	-
相双	0	0	0	0	0	0
いわき市	0	0	0	0	0	0
合計	0	0	0	0	3	0

(*)眼科定点医療機関からの報告数です

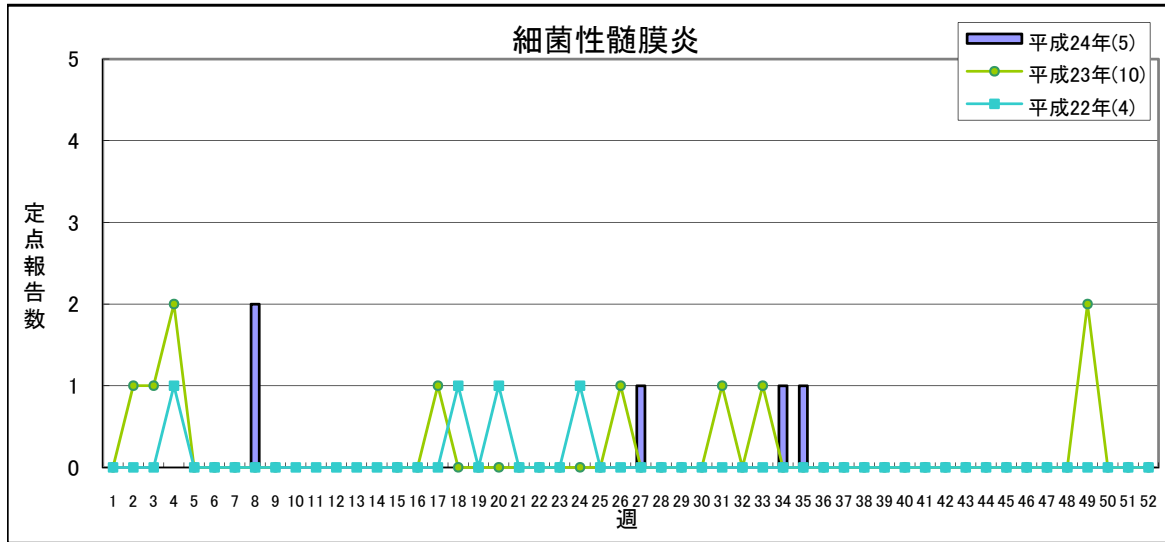


	平成24年					平成23年
	第45週	第46週	第47週	第48週	累計	合計
県北	0	1	1	0	26	65
郡山市	2	0	0	1	76	165
県中	1	0	1	1	17	54
県南	0	0	1	2	54	63
会津	4	4	5	3	127	141
南会津	-	-	-	-	-	-
相双	0	0	0	1	29	32
いわき市	1	1	3	1	37	56
合計	8	6	11	9	366	576

(*)眼科定点医療機関からの報告数です

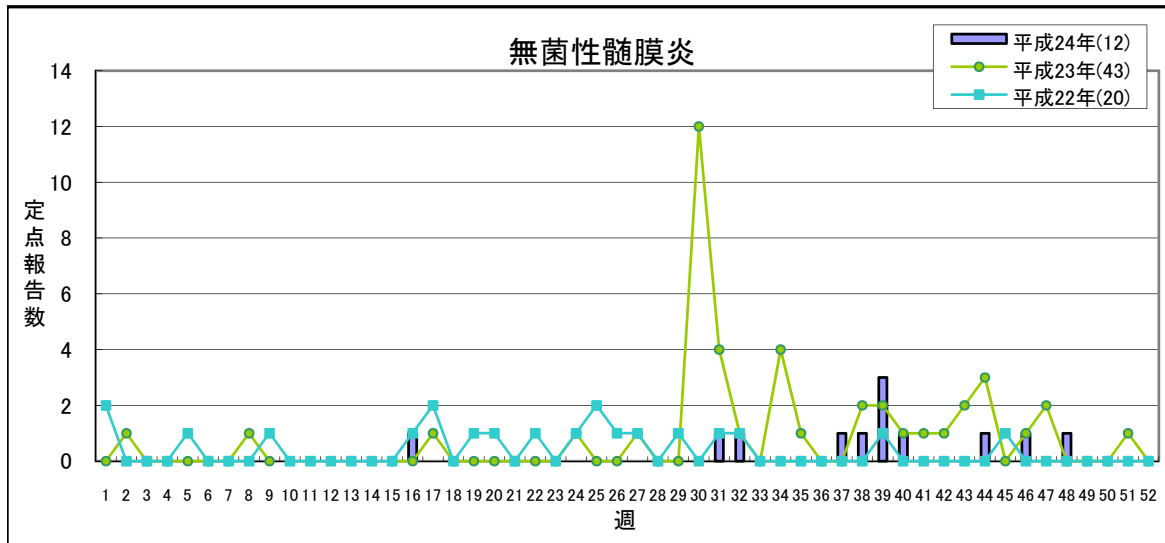
【第48週(11月26日～12月2日)】

少ない 多い



	平成24年					平成23年
	第45週	第46週	第47週	第48週	累計	合計
県北	0	0	0	0	0	1
郡山市	0	0	0	0	2	2
県中	-	-	-	-	-	-
県南	0	0	0	0	2	0
会津	0	0	0	0	0	0
南会津	0	0	0	0	0	1
相双	0	0	0	0	0	0
いわき市	0	0	0	0	1	6
合計	0	0	0	0	5	10

(*) 基幹定点医療機関からの報告数です

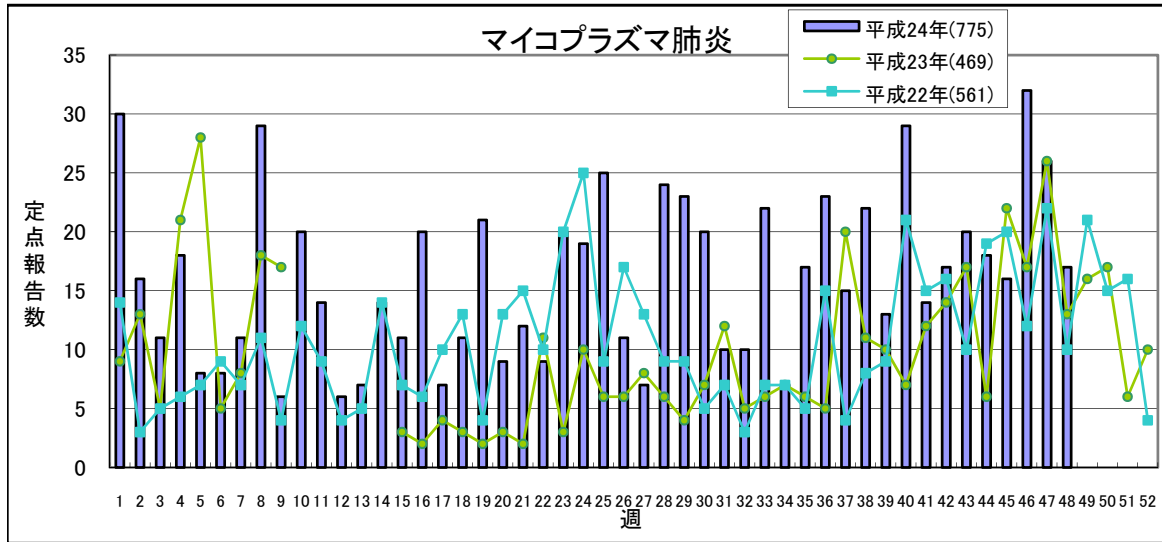


	平成24年					平成23年
	第45週	第46週	第47週	第48週	累計	合計
県北	0	0	0	0	0	0
郡山市	0	1	0	1	12	43
県中	-	-	-	-	-	-
県南	0	0	0	0	0	0
会津	0	0	0	0	0	0
南会津	0	0	0	0	0	0
相双	0	0	0	0	0	0
いわき市	0	0	0	0	0	0
合計	0	1	0	1	12	43

(*) 基幹定点医療機関からの報告数です

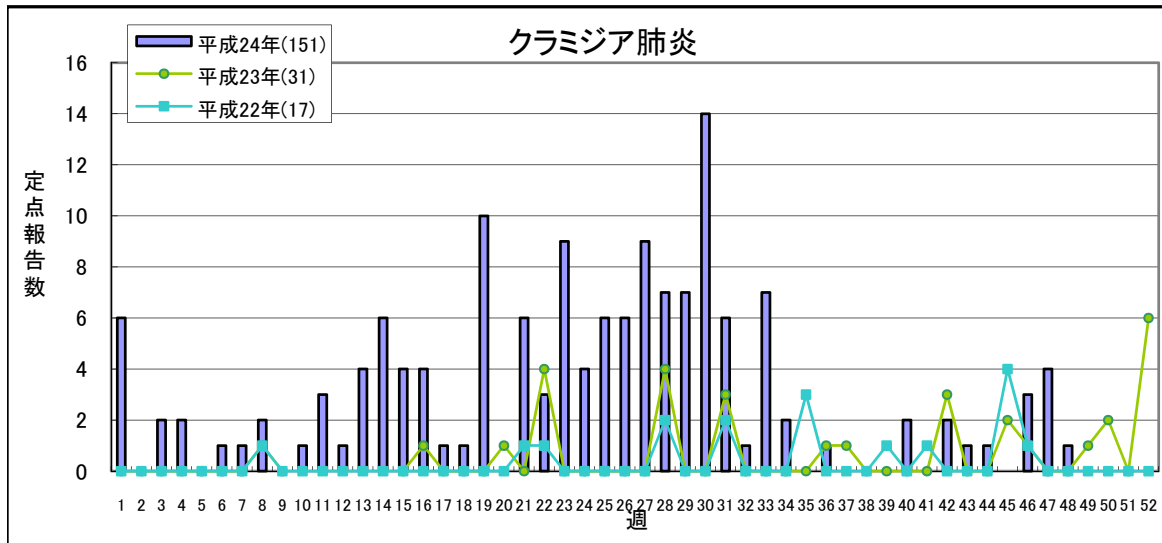
【第48週(11月26日～12月2日)】

少ない 多い



	平成24年					平成23年
	第45週	第46週	第47週	第48週	累計	合計
県北	5	5	5	9	226	128
郡山市	4	5	3	2	76	55
県中	-	-	-	-	-	-
県南	2	3	7	4	161	0
会津	0	0	0	0	0	0
南会津	0	0	0	0	3	8
相双	0	3	0	0	49	42
いわき市	5	16	11	2	260	236
合計	16	32	26	17	775	469

(*) 基幹定点医療機関からの報告数です

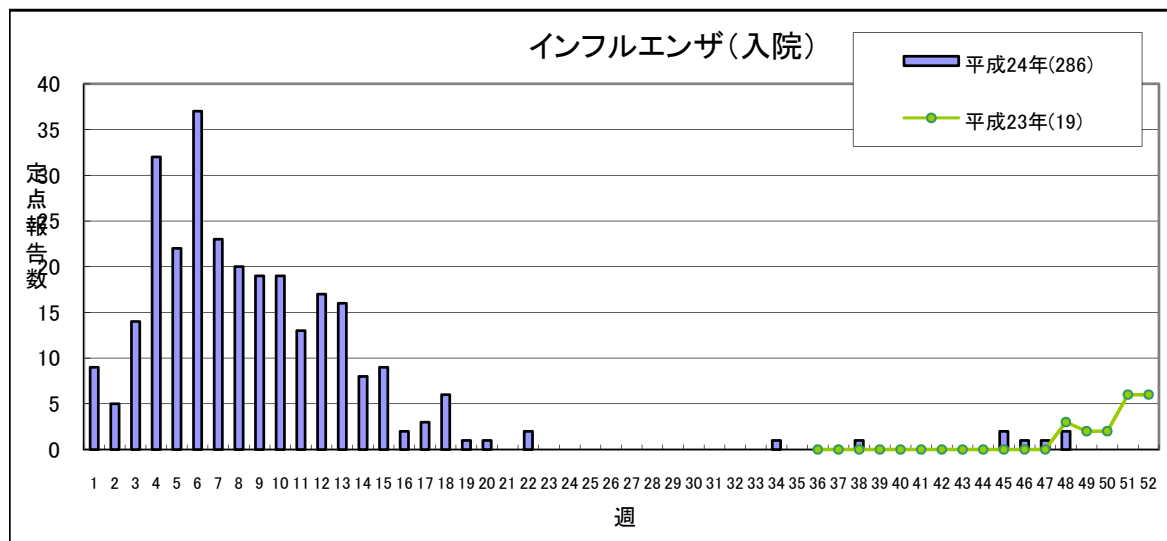


	平成24年					平成23年
	第45週	第46週	第47週	第48週	累計	合計
県北	0	0	0	0	0	0
郡山市	0	1	0	1	18	8
県中	-	-	-	-	-	-
県南	0	2	0	0	65	0
会津	0	0	0	0	0	0
南会津	0	0	0	0	0	0
相双	0	0	0	0	0	0
いわき市	0	0	4	0	68	23
合計	0	3	4	1	151	31

(*) 基幹定点医療機関からの報告数です

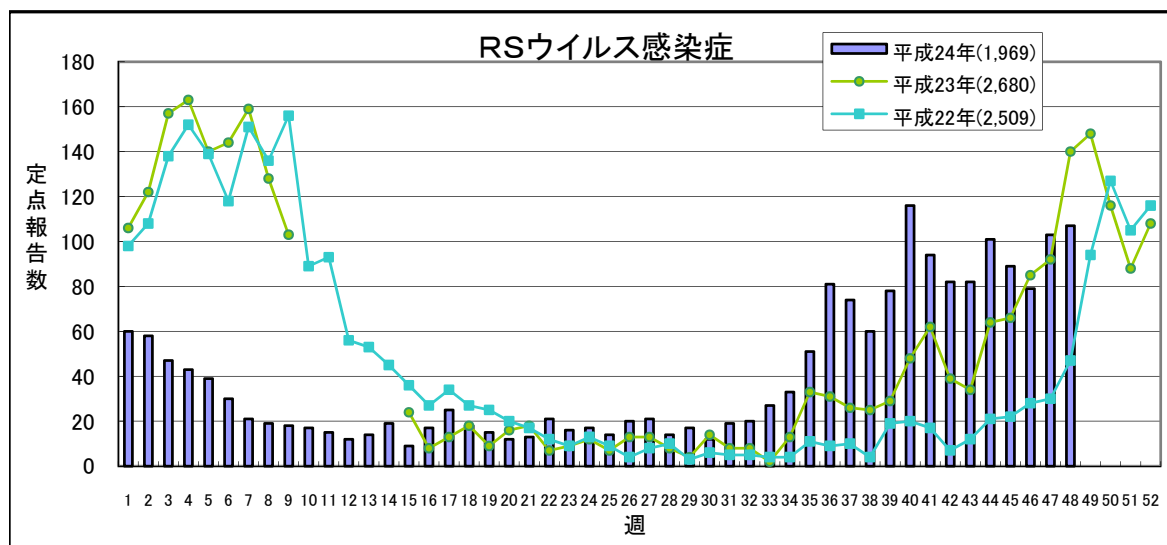
【第48週(11月26日～12月2日)】

少ない 多い



	平成24年					平成23年
	第45週	第46週	第47週	第48週	累計	合計
県北	0	0	0	0	11	0
郡山市	0	1	0	0	89	8
県中	-	-	-	-	-	-
県南	0	0	0	0	51	0
会津	0	0	0	0	64	4
南会津	0	0	0	0	0	0
相双	0	0	0	0	17	6
いわき市	2	0	1	2	54	1
合計	2	1	1	2	286	19

(*) 基幹定点医療機関からの報告数です
平成23年9月5日より調査開始



	平成24年					平成23年
	第45週	第46週	第47週	第48週	累計	合計
県北	29	30	30	30	646	833
郡山市	17	6	16	31	449	450
県中	8	9	15	13	161	169
県南	7	6	6	8	231	190
会津	26	27	34	20	323	773
南会津	0	0	2	2	19	14
相双	2	1	0	3	112	140
いわき市	0	0	0	0	28	111
合計	89	79	103	107	1969	2680

(*) 小児科定点医療機関からの報告数です

県内の五類感染症(定点把握)の動き【第48週(11月26日～12月2日)】

疾患名	平成24年					平成23年累計			感染症コメント
	第44週	第45週	第46週	第47週	第48週	累計	～48週	～52週	
インフルエンザ	8	39	20	26	31	36,328	12,957	13,702	いわき市で小流行が続いており、また、県北で小流行が見られます。
咽頭結膜熱	2	6	6	4	7	705	836	952	
A群溶血性レンサ球菌咽頭炎	46	59	69	69	84	4,691	2,840	3,291	県北、郡山市、県南、会津、いわき市で流行、県中で小流行が続いています。
感染性胃腸炎	145	202	260	330	497	10,594	9,033	10,879	県中、県南、会津で流行が続いており、また、郡山市、いわき市で流行、県北で小流行が見られます。
水痘	41	61	52	74	57	2,813	3,071	3,679	
手足口病	98	83	103	71	65	2,276	3,172	3,370	いわき市で流行、県北で小流行が続いており、また、県南で流行が見られます。
伝染性紅斑	1	1	4	7	2	657	2,012	2,178	
突発性発しん	22	25	24	25	17	1,224	1,181	1,272	
百日咳	1	-	-	1	1	42	4	4	県北保健所管内の小児科定点医療機関から報告がありました。
ヘルパンギーナ	4	4	5	6	-	1,240	2,616	2,622	
流行性耳下腺炎	11	10	13	13	13	758	1,138	1,241	県南で小流行が続いています。
急性出血性結膜炎	-	-	-	-	-	3	-	-	
流行性角結膜炎	3	8	6	11	9	366	510	576	
細菌性髄膜炎	-	-	-	-	-	5	8	10	
無菌性髄膜炎	1	-	1	-	1	12	42	43	郡山市保健所管内の基幹定点医療機関から報告がありました。
マイコプラズマ肺炎	18	16	32	26	17	775	420	469	県北、郡山市、県南、いわき市の各保健所管内の基幹定点医療機関から報告がありました。
クラミジア肺炎(オウム病を除く)	1	-	3	4	1	150	22	31	郡山市保健所管内の基幹定点医療機関から報告がありました。
インフルエンザ(入院)	-	2	1	1	2	286	3	19	いわき市保健所管内の基幹定点医療機関から報告がありました。
RSウイルス感染症	101	89	79	103	107	1,969	2,220	2,680	県北、郡山市、県中、県南、会津、南会津で流行が続いており、また、相双で流行が見られます。

隣接県の五類感染症(定点把握)の動き【第45週～第47週】

疾患名	宮城県			山形県			茨城県			栃木県			新潟県			全国		
	第45週	第46週	第47週	第45週	第46週	第47週	第45週	第46週	第47週	第45週	第46週	第47週	第45週	第46週	第47週	第45週	第46週	第47週
インフルエンザ	3	2	7	-	7	10	6	7	8	10	16	31	8	5	5	535	686	1096
咽頭結膜熱	5	10	18	27	27	30	8	6	19	4	7	5	20	18	30	858	955	1001
A群溶血性レンサ球菌咽頭炎	87	77	103	126	85	85	113	106	97	45	56	54	151	156	173	5226	5240	4961
感染性胃腸炎	576	674	766	90	150	263	288	456	574	126	168	195	237	308	403	27565	35862	41041
水痘	110	126	117	86	97	88	69	61	64	30	44	46	107	158	121	3448	4045	4601
手足口病	60	46	49	76	66	68	118	112	126	77	82	61	22	27	50	1857	1719	1455
伝染性紅斑	3	3	1	2	-	2	1	1	4	1	-	2	1	1	4	154	127	134
突発性発しん	30	43	31	19	21	16	25	28	26	29	33	19	38	34	33	1905	1849	1587
百日咳	-	-	-	-	1	-	3	3	1	2	1	1	7	4	4	70	85	60
ヘルパンギーナ	7	4	6	8	4	3	2	-	-	2	-	2	9	14	8	266	237	188
流行性耳下腺炎	49	64	50	64	37	56	9	6	11	12	11	11	20	16	17	1254	1051	998
急性出血性結膜炎	-	-	-	-	-	-	-	-	-	-	-	-	-	2	-	5	10	6
流行性角結膜炎	4	2	2	1	3	3	18	15	14	5	8	2	2	6	6	390	396	328
細菌性髄膜炎	1	-	-	-	-	-	-	-	-	-	-	-	-	-	-	15	3	7
無菌性髄膜炎	-	2	-	2	-	2	-	-	-	-	-	-	-	-	-	14	15	17
マイコプラズマ肺炎	32	37	40	10	5	10	17	6	5	22	29	18	6	13	8	589	615	494
クラミジア肺炎(オウム病を除く)	1	-	-	-	-	-	-	-	-	3	9	1	7	3	7	17	27	22
RSウイルス感染症	25	24	32	64	54	47	36	44	25	48	80	81	296	277	234	3511	3386	3303

県内の法第14条第1項に規定する厚生労働省令で定める疑似症【第45週～第48週】

疑似症	平成24年										平成23年					
	第45週	第46週	第47週	第48週	累計								合計			
					県合計	県北	郡山市	県中	県南	会津	南会津	相双		いわき		
摂氏38度以上の発熱及び呼吸器症状(*1)	-	-	-	-												-
発熱及び発しん又は水疱(*2)	-	-	-	-												-

(*1) 明らかな外傷又は器質的疾患に起因するものを除く

(*2) ただし、当該疑似症が二類感染症、三類感染症、四類感染症及び五類感染症の患者の症状であることが明らかな場合を除く

平成20年4月1日から調査開始

隣接県の法第14条第1項に規定する厚生労働省令で定める疑似症【第46週～第48週】

疑似症	宮城県			山形県			茨城県			栃木県			新潟県			全国		
	45週	46週	47週	45週	46週	47週	45週	46週	47週	45週	46週	47週	45週	46週	47週	45週	46週	47週
摂氏38度以上の発熱及び呼吸器症状(*1)	-	-	-	-	-	-	-	-	-	-	-	-	-	-	-	1	-	12
発熱及び発しん又は水疱(*2)	-	-	-	-	-	-	-	-	-	-	-	-	1	-	1	1	-	2

(*1) 明らかな外傷又は器質的疾患に起因するものを除く

(*2) ただし、当該疑似症が二類感染症、三類感染症、四類感染症及び五類感染症の患者の症状であることが明らかな場合を除く

県内の全数把握疾患【第48週(11月26日～12月2日)】

一類:エボラ出血熱、クリミア・コンゴ出血熱、痘そう、南米出血熱、ペスト、マールブルグ病、ラッサ熱

二類:急性灰白髄炎、結核、ジフテリア、重症急性呼吸器症候群(病原体がSARSコロナウイルスであるものに限る)、鳥インフルエンザ(H5N1)

三類:コレラ、細菌性赤痢、腸管出血性大腸菌感染症、腸チフス、パラチフス

四類: E型肝炎、ウエストナイル熱(ウエストナイル脳炎含む)、A型肝炎、エキノкокクス症、黄熱、オウム病、オムスク出血熱、回帰熱、キャサナル森林病、Q熱、狂犬病、コクシジオイデス症、サル痘、腎症候性出血熱、西部ウマ脳炎、ダニ媒介脳炎、炭疽、チクングニア熱、つつが虫病、デング熱、東部ウマ脳炎、鳥インフルエンザ(H5N1を除く)、ニパウイルス感染症、日本紅斑熱、日本脳炎、ハンタウイルス肺症候群、Bウイルス病、鼻疽、ブルセラ症、ペネズエラウマ脳炎、ヘンドラウイルス感染症、発しんチフス、ボツリヌス症、マラリア、野兎病、ライム病、リッサウイルス感染症、リフトバレー熱、類鼻疽、レジオネラ症、レプトスピラ症、ロッキー山紅斑熱

五類: アメーバ赤痢、ウイルス性肝炎(E型及びA型を除く)、急性脳炎(ウエストナイル脳炎、西部ウマ脳炎、ダニ媒介脳炎、東部ウマ脳炎、日本脳炎、ペネズエラウマ脳炎及びリフトバレー熱を除く)、クリプトスポリジウム症、クロイツフェルト・ヤコブ病、劇症型溶血性レンサ球菌感染症、後天性免疫不全症候群、ジアルジア症、髄膜炎菌性髄膜炎、先天性風しん症候群、梅毒、破傷風、バンコマイシン耐性黄色ブドウ球菌感染症、バンコマイシン耐性腸球菌感染症、風しん、麻しん

新型インフルエンザ等: 新型インフルエンザ、再興型インフルエンザ

以下の表には、届出のあったもののみ記載しています。

分類	疾患名	平成24年												平成23年累計			
		第45週	第46週	第47週	第48週	累計										~48週	~52週
						県合計	県北	郡山市	県中	県南	会津	南会津	相双	いわき			
二類	結核	3 (県北1、会津1、相双1)	4 (郡山市1、会津2、相双1)	(県北2、郡山市2、7 県南1、相双1、いわき市1)		244	68	39	10	12	54	4	13	44	305	342	
三類	細菌性赤痢					3	1		1				1	23	23		
	腸管出血性大腸菌感染症	1 (県北)				23	5	6	3	4	2		1	2	48	49	
四類	E型肝炎					3						1		2	1	1	
	A型肝炎					1	1								2	2	
	つつが虫病	1 (県南)	2 (県南)	2 (県南)	2 (県南)	30	3	5	5	12	3	1		1	36	37	
	デング熱					1	1										
	日本紅斑熱														1	1	
	マラリア														2	2	
	ライム病					1		1							1	1	
レジオネラ症					10	1	5			1			3	6	7		
五類	アメーバ赤痢		2 (県北、会津)			9	3			1	3		1	1	12	12	
	ウイルス性肝炎(E型及びA型を除く)														1	1	
	急性脳炎(※1)					3	1		1		1						
	クロイツフェルト・ヤコブ病					1	1									1	
	劇症型溶血性レンサ球菌感染症					3		1						2	1	1	
	後天性免疫不全症候群					7	4	2						1	4	5	
	ジアルジア症					1		1									
	梅毒					2		1						1	2	4	
	破傷風					3	1	1			1				1	1	
	バンコマイシン耐性腸球菌感染症					1			1								
	風しん					4		2	1					1	1	1	
	麻しん					7	7										

(※1)ウエストナイル脳炎、西部ウマ脳炎、ダニ媒介脳炎、東部ウマ脳炎、日本脳炎、ペネズエラウマ脳炎及びリフトバレー熱を除く

隣接県の全数把握疾患

一類:エボラ出血熱、クリミア・コンゴ出血熱、痘そう、南米出血熱、ペスト、マールブルグ病、ラッサ熱

二類:急性灰白髄炎、結核、ジフテリア、重症急性呼吸器症候群(病原体がSARSコロナウイルスであるものに限る)、鳥インフルエンザ(H5N1)

三類:コレラ、細菌性赤痢、腸管出血性大腸菌感染症、腸チフス、パラチフス

四類: E型肝炎、ウエストナイル熱(ウエストナイル脳炎含む)、A型肝炎、エキノコックス症、黄熱、オウム病、オムスク出血熱、回帰熱、キャサナル森林病、Q熱、狂犬病、コクシジオイデス症、サル痘、腎症候性出血熱、西部ウマ脳炎、ダニ媒介脳炎、炭疽、チクングニア熱、つつが虫病、デング熱、東部ウマ脳炎、鳥インフルエンザ(H5N1を除く)、ニパウイルス感染症、日本紅斑熱、日本脳炎、ハンタウイルス肺症候群、Bウイルス病、鼻疽、ブルセラ症、ベネズエラウマ脳炎、ヘンドラウイルス感染症、発しんチフス、ポツリヌス症、マラリア、野兔病、ライム病、リッサウイルス感染症、リフトバレー熱、類鼻疽、レジオネラ症、レプトスピラ症、ロッキー山紅斑熱

五類: アメーバ赤痢、ウイルス性肝炎(E型及びA型を除く)、急性脳炎(ウエストナイル脳炎、西部ウマ脳炎、ダニ媒介脳炎、東部ウマ脳炎、日本脳炎、ベネズエラウマ脳炎及びリフトバレー熱を除く)、クリプトスポリジウム症、クロイツフェルト・ヤコブ病、劇症型溶血性レンサ球菌感染症、後天性免疫不全症候群、ジアルジア症、髄膜炎菌性髄膜炎、先天性風しん症候群、梅毒、破傷風、バンコマイシン耐性黄色ブドウ球菌感染症、バンコマイシン耐性腸球菌感染症、風しん、麻しん

新型インフルエンザ等: 新型インフルエンザ、再興型インフルエンザ

以下表には、届出のあったもののみ記載しています。

分類	疾患名	宮城県				山形県				茨城県				栃木県				新潟県				福島県				全国				
		45週	46週	47週	累計	45週	46週	47週	累計	45週	46週	47週	累計	45週	46週	47週	累計	45週	46週	47週	累計	45週	46週	47週	累計	45週	46週	47週	累計	
二類	結核	4	7	4	351	5	3	2	175	3	12	5	553	4	4	3	306	5	8	7	327	3	4	7	244	349	348	297	26018	
三類	コレラ																												3	
	細菌性赤痢				4				2				5						1	1					3	2	1	3	197	
	腸管出血性大腸菌感染症				150	1	3	1	50				43										1						3607	
	腸チフス																												31	
	パラチフス																												20	
四類	E型肝炎				2								2								2				3	2		3	105	
	A型肝炎				1								2				2				4				1	3	2	2	155	
	エキノコックス症																												13	
	オウム病																1												6	
	コクシジオイデス症																1												2	
	チクングニア熱																									1		1	9	
	つつが虫病				4				18		1	1	5			1	2					23	1	2	2	28	21	16	23	292
	デング熱				3								3				3								1	3	4	2	202	
	日本紅斑熱																									3	4		161	
	日本脳炎																												2	
	ポツリヌス症																													3
	マラリア																2					1								70
	ライム病												1												1	1			10	
	レジオネラ症	1			3	23		2		15			1	18				11				16				10	13	13	20	785
レプトスピラ症													1																28	
五類	アメーバ赤痢		1	1	18				2				13				6				10		2		9	8	21	7	813	
	ウイルス性肝炎(E型及びA型を除く)				3								2			1	3				1					2	1	2	202	
	急性脳炎(※1)								4	1			20				11				15				3	2	1		321	
	クリプトスポリジウム症																												6	
	クロイツフェルト・ヤコブ病				4								4				7				5				1	3	1	3	161	
	劇症型溶血性レンサ球菌感染症				3								3				5				3				3	1	3	3	227	
	後天性免疫不全症候群				10				2				23				17				7				7	12	12	16	1263	
	ジアルジア症				1								2												1	1	2	1	65	
	髄膜炎菌性髄膜炎																									1			12	
	先天性風しん症候群																												3	
	梅毒				20				2		1		25	1			14				7				2	13	10	3	781	
	破傷風				2				2				5				2				1				3		2		100	
	バンコマイシン耐性腸球菌感染症																				1				1	3		1	83	
	風しん	1			9				5				17				4				8				4	33	30	43	2093	
	麻しん																10				2				7	2	3	5	282	

(※1)ウエストナイル脳炎、西部ウマ脳炎、ダニ媒介脳炎、東部ウマ脳炎、日本脳炎、ベネズエラウマ脳炎及びリフトバレー熱を除く

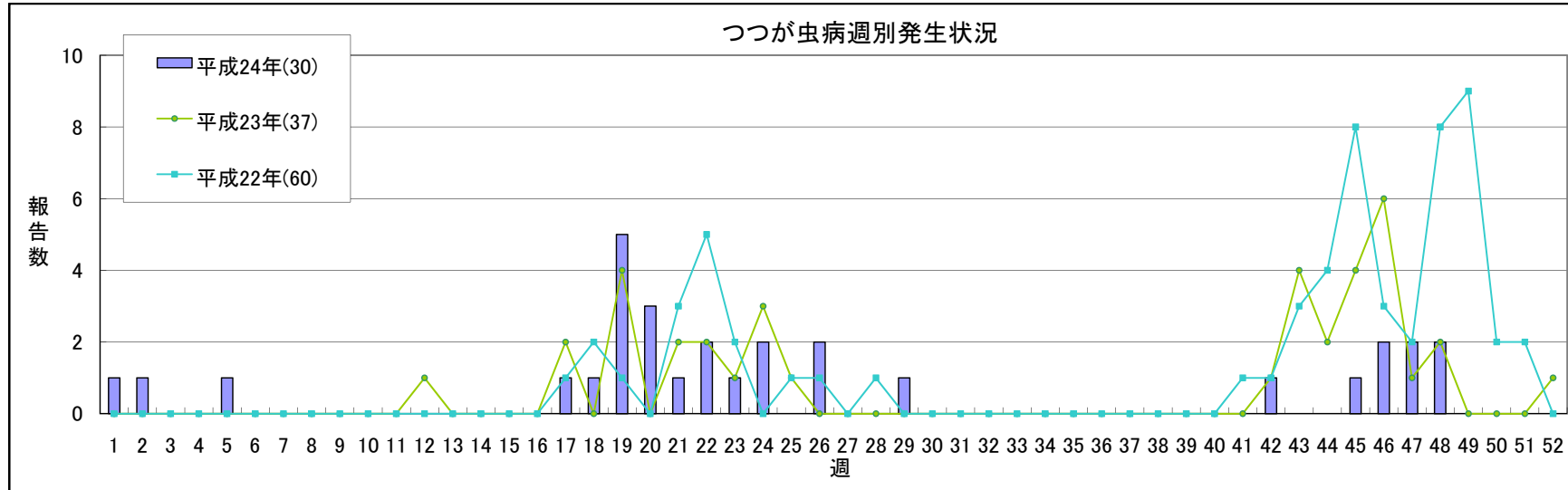
◎病原体分離検出報告(平成24年9月受付)

採取月日	診断名	分離検出細菌	分離陽性検査材料	年齢	性別	住所
7月8日	クループ症候群	ペニシリン中等度耐性肺炎球菌	後鼻腔ぬぐい液	2歳	男	南相馬市
7月9日	気管支肺炎	βラクタマーゼ陰性アンピシリン耐性インフルエンザ菌	後鼻腔ぬぐい液	1歳	女	南相馬市
7月9日	マイコプラズマ肺炎	βラクタマーゼ陰性アンピシリン耐性インフルエンザ菌	後鼻腔ぬぐい液	2歳	女	相馬市
7月9日	マイコプラズマ肺炎	ペニシリン耐性肺炎球菌	後鼻腔ぬぐい液	2歳	男	南相馬市
7月9日	RSウイルス肺炎	ペニシリン耐性肺炎球菌	後鼻腔ぬぐい液	1歳	女	相馬市
7月9日	RSウイルス肺炎	A群溶レン菌 T-1	後鼻腔ぬぐい液	1歳	女	相馬市
7月17日	肺炎	βラクタマーゼ陽性アモキシシリン/クラブラン酸耐性- II インフルエンザ菌	後鼻腔ぬぐい液	3歳	男	宮城県(相双HC)
7月17日	RSウイルス肺炎	ペニシリン耐性肺炎球菌	後鼻腔ぬぐい液	8ヶ月	女	飯館村
7月17日	肺炎	ペニシリン耐性肺炎球菌	後鼻腔ぬぐい液	7ヶ月	男	相馬市
7月17日	肺炎	βラクタマーゼ陰性アンピシリン耐性インフルエンザ菌	後鼻腔ぬぐい液	7ヶ月	男	相馬市
7月20日	RSウイルス肺炎	βラクタマーゼ陰性アンピシリン耐性インフルエンザ菌	後鼻腔ぬぐい液	1歳	男	南相馬市
7月24日	マイコプラズマ肺炎、RSD感染症	ペニシリン中等度耐性肺炎球菌	後鼻腔ぬぐい液	5歳	女	相馬市
7月24日	RSウイルス肺炎	ペニシリン中等度耐性肺炎球菌	後鼻腔ぬぐい液	4ヶ月	女	相馬市
7月24日	RSウイルス肺炎	βラクタマーゼ陽性アモキシシリン/クラブラン酸耐性- II インフルエンザ菌	後鼻腔ぬぐい液	4ヶ月	女	相馬市
7月24日	マイコプラズマ肺炎	βラクタマーゼ陽性アンピシリン耐性インフルエンザ菌	後鼻腔ぬぐい液	4歳	男	千葉県(相双HC)
7月30日	クループ症候群	ペニシリン中等度耐性肺炎球菌	後鼻腔ぬぐい液	11ヶ月	男	浪江町
8月9日	急性胃腸炎	Salmonella Typhimurium	糞便	1歳	女	会津若松市
8月13日	急性胃腸炎	Salmonella sp O8群(O6):b:-	糞便	7歳	女	郡山市
8月28日	細菌性腸炎(O-157)	腸管出血性大腸菌(EHEC) O157:H7	糞便	2歳	女	郡山市

◎病原体分離検出報告(平成24年11月受付)

採取月日	診断名	分離検出ウイルス	分離陽性検査材料	年齢	性別	住所
9月5日	手足口病	エコーウイルス 6型	咽頭ぬぐい液	5歳	女	郡山市
10月26日	熱性けいれん	コクサッキーウイルス A5型	咽頭ぬぐい液	1歳	女	相馬市
10月26日	熱性けいれん	コクサッキーウイルス A5型	糞便	1歳	女	相馬市

◎つつが虫病情報



	平成24年																		平成23年	
	第1週	第2週	第5週	第17週	第18週	第19週	第20週	第21週	第22週	第23週	第24週	第26週	第29週	第42週	第45週	第46週	第47週	第48週	累計	合計
県北	0	0	0	0	0	0	2	0	0	0	1	0	0	0	0	0	0	0	3	4
郡山市	0	0	0	1	0	1	0	1	0	0	1	1	0	0	0	0	0	0	5	7
県中	0	0	1	0	1	2	1	0	0	0	0	0	0	0	0	0	0	0	5	6
県南	1	1	0	0	0	0	0	0	1	0	0	1	0	1	1	2	2	2	12	16
会津	0	0	0	0	0	1	0	0	1	1	0	0	0	0	0	0	0	0	3	4
南会津	0	0	0	0	0	0	0	0	0	0	0	0	1	0	0	0	0	0	1	0
相双	0	0	0	0	0	0	0	0	0	0	0	0	0	0	0	0	0	0	0	0
いわき市	0	0	0	0	0	1	0	0	0	0	0	0	0	0	0	0	0	0	1	0
合計	1	1	1	1	1	5	3	1	2	1	2	2	1	1	1	2	2	2	30	37

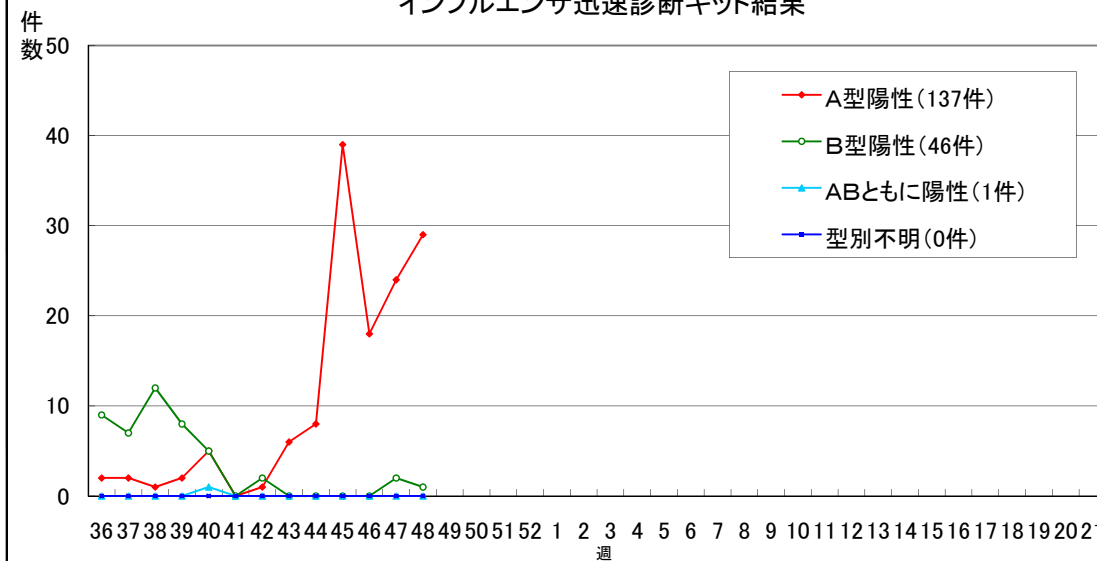
◎インフルエンザ情報

【インフルエンザ様疾患施設別発生状況】第48週(第13報)(11/26-12/2)

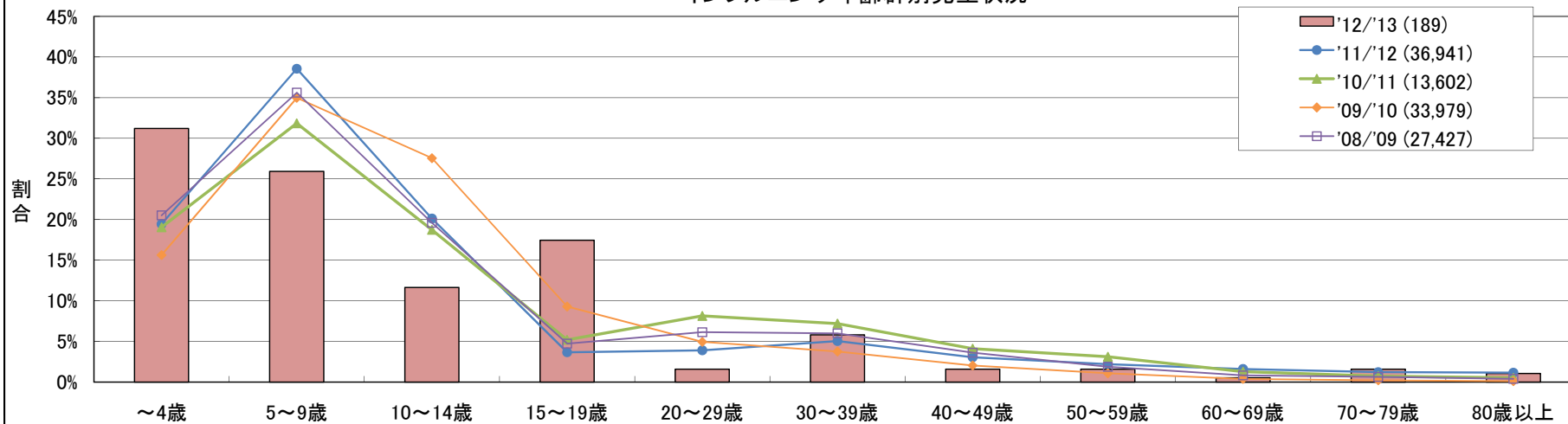
* 保育所、幼稚園、小学校、中学校、高等学校における
インフルエンザ様症状の患者発生による休校等の保健所への報告数
(単位:施設数)

	休校	学年閉鎖	学級閉鎖	合計	前週との比較
県北	0	1	0	1	±0
郡山市	0	0	0	0	±0
県中	0	0	0	0	±0
県南	0	0	0	0	±0
会津	0	0	0	0	±0
南会津	0	0	0	0	±0
相双	0	0	0	0	±0
いわき市	0	0	0	0	±0
合計	0	1	0	1	±0

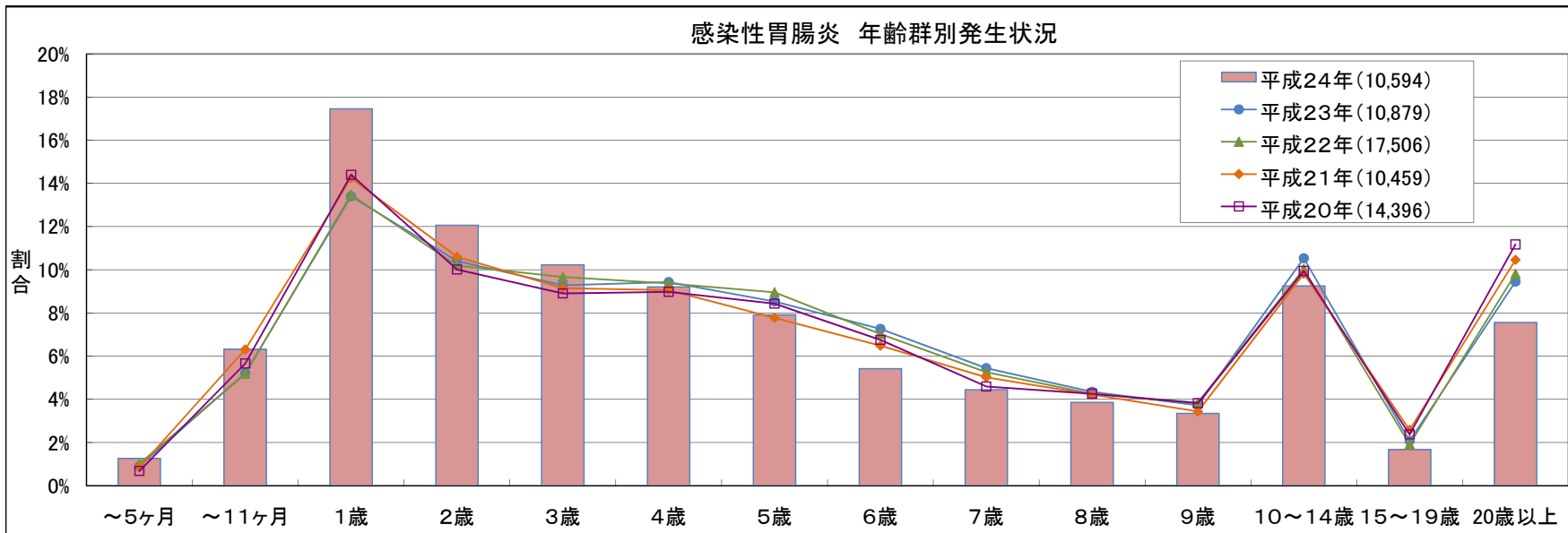
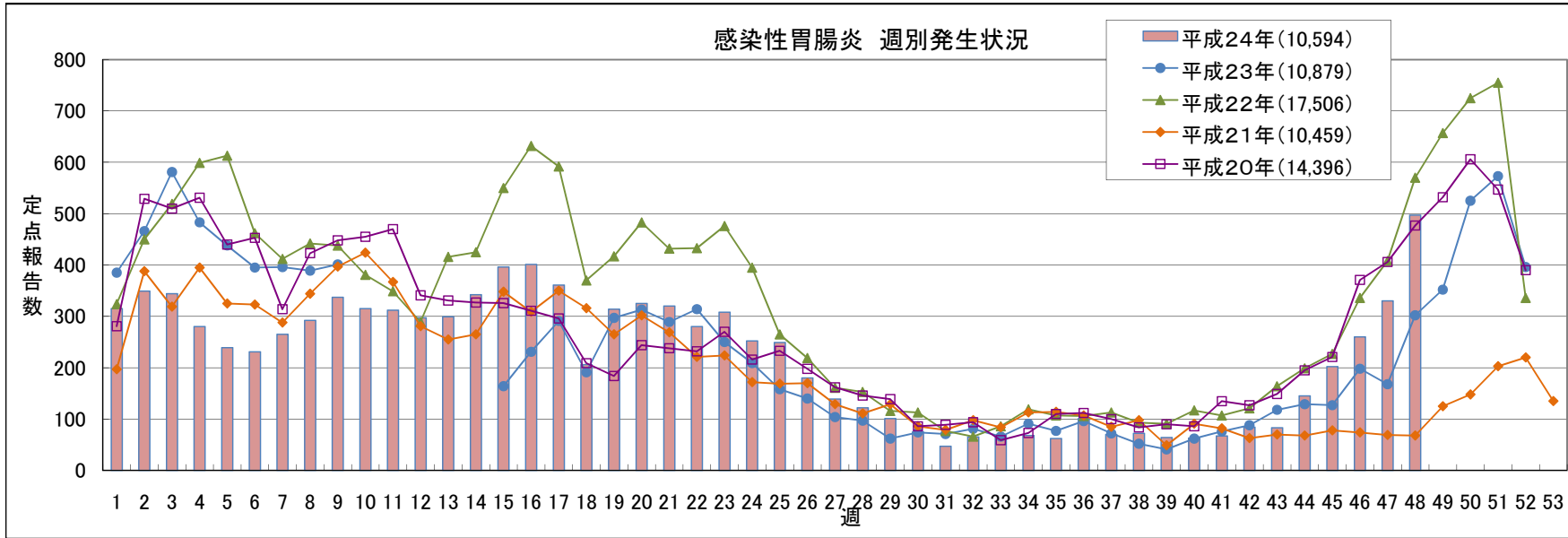
インフルエンザ迅速診断キット結果



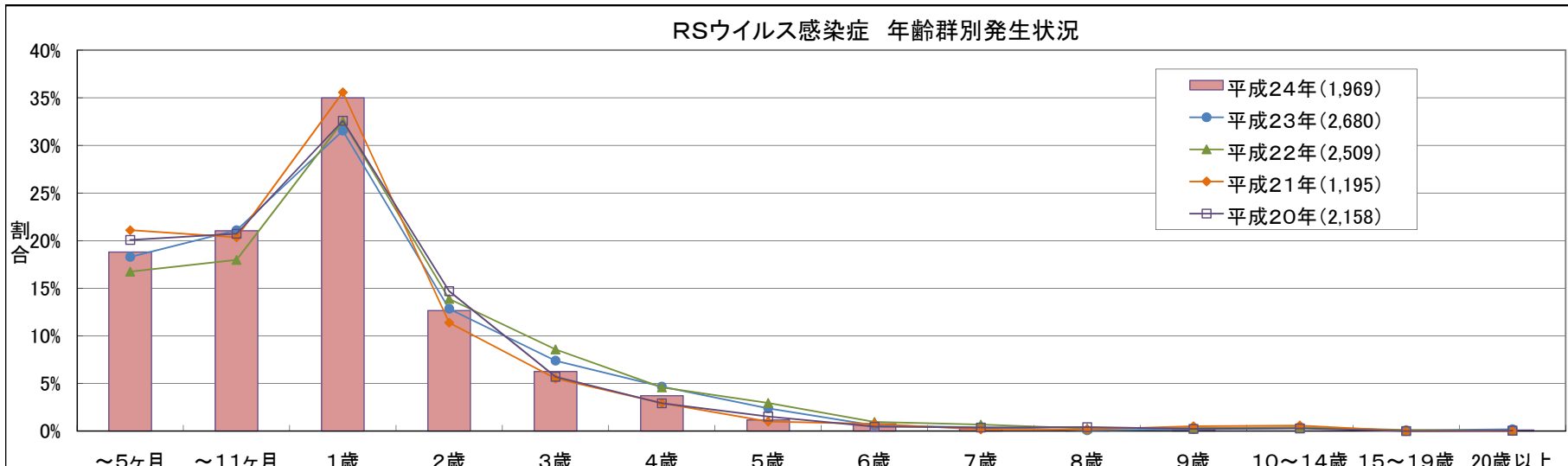
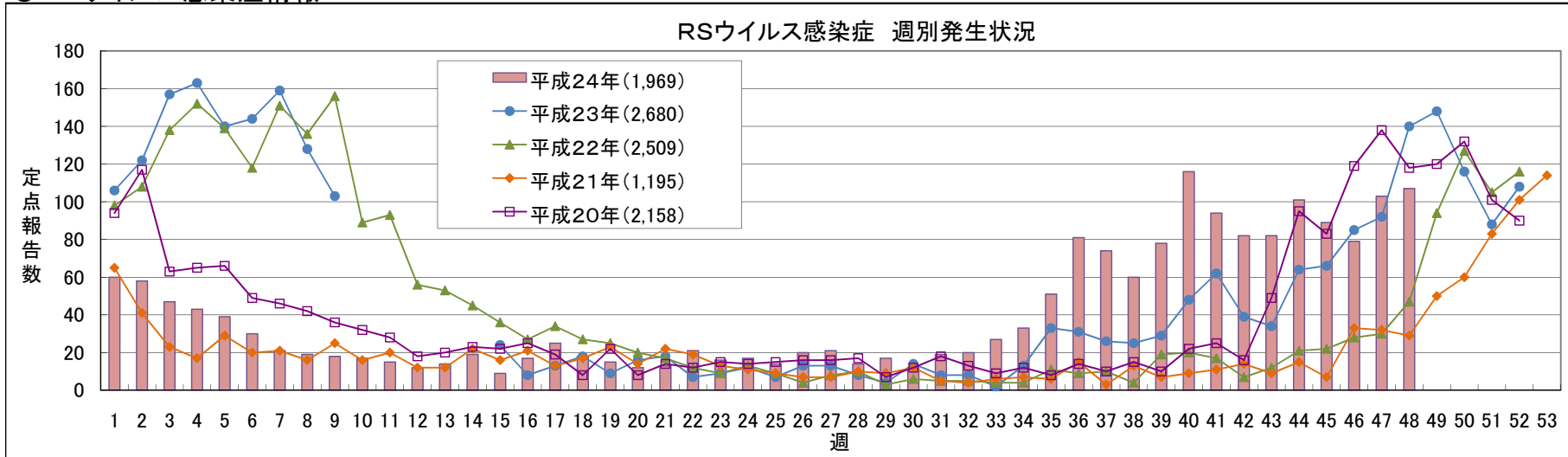
インフルエンザ年齢群別発生状況



◎感染性胃腸炎情報



◎RSウイルス感染症情報



感染症週報 平成24年第48号 平成24年12月5日 発行

発行 福島県感染症情報センター(福島県衛生研究所)
 〒960-8560 福島市方木田字水戸内16-6
 URL : http://www.cms.pref.fukushima.jp/pcp_portal/PortalServlet?DISPLAY_ID=DIRECT&NEXT_DISPLAY_ID=U000004&CONTENTS_ID=14792
 E-mail : eiseikenkyuu@pref.fukushima.lg.jp
 (福島県衛生研究所・総務企画課)

本週報は、感染症法に基づくものであり、県内の定点医療機関、保健福祉事務所、中核市保健所の御協力を得て分析・提供するものです。