

《目次》

・ 感染症患者発生状況	1
・ 保健所管内別流行状況	2
・ 推移・流行状況	3
・ 最近の注目疾患(過去の動き)	4～12
・ 県内・隣接県の五類感染症(定点把握)の動き	13
・ 県内・隣接県の疑似症	14
・ 県内・隣接県の全数把握疾患	15～16
・ インフルエンザ都道府県別流行状況	17
・ インフルエンザ情報	18～19
・ 病原体情報	20
・ 結核情報	21

インフルエンザが流行しています。
インフルエンザの予防は、手洗い・うがいが基本ですので、人混みなどから帰宅した際には、手洗い・うがいを励行してください。また、マスクの着用も有効な予防方法です。
急な発熱などがあった場合には、早急に医療機関を受診してください。

2011年第15週から発生動向調査週報を再開しましたが、震災ならびに原発の影響により、一部地域の一部定点医療機関からの情報提供が得られない状況にあり、県全体及び一部地域の流行・小流行判定の基準患者数が従来と異なっています。

感染症患者発生状況【第6週(2月6日～2月12日)】

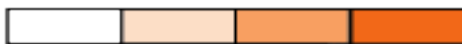
〈定点把握疾患〉

- ・インフルエンザは、県内全地域で流行が続いています。 ・咽頭結膜熱は、郡山市で小流行が続いています。
- ・A群溶血性レンサ球菌咽頭炎は、県北、郡山市、県中、県南、いわき市で流行、会津で小流行が続いています。
- ・感染性胃腸炎は、県中、いわき市で小流行が続いています。 ・水痘は、会津、いわき市で小流行が続いています。 ・手足口病は、いわき市で小流行が続いています。
- ・伝染性紅斑は、いわき市で流行が続いています。 ・流行性耳下腺炎は、いわき市で流行が見られます。
- ・マイコプラズマ肺炎(8名)は、県北(5名)、郡山市(1名)、いわき市(2名)の各保健所管内の基幹定点医療機関から報告がありました。
- ・クラミジア肺炎(1名)は、郡山市保健所管内の基幹定点医療機関から報告がありました。
- ・インフルエンザ(入院)(37名)は、県北(2名)、郡山市(8名)、県南(9名)、会津(6名)、相双(3名)、いわき市(9名)の各保健所管内の基幹定点医療機関から報告がありました。
- ・RSウイルス感染症は、県北、郡山市で流行、相双で小流行が続いています。

〈全数把握疾患〉

- ・結核(7名)は、県北(2名;30歳代:男性、60歳代:女性)、会津(2名;10歳代:男性、80歳代:男性)、南会津(1名;60歳代:女性)、相双(1名;70歳代:男性)、いわき市(1名;80歳代:男性)の各保健所管内の医療機関から報告がありました。
- ・細菌性赤痢(1名;40歳代:女性)は、いわき市保健所管内の医療機関から報告がありました。 ・急性脳炎(1名;幼児:男児)は、県中保健所管内の医療機関から報告がありました。

保健所管内別流行状況【第4週～第6週】

少ない  多い

◎インフルエンザ



◎A群溶血性レンサ球菌咽頭炎



◎感染性胃腸炎



第4週 (1月23日～1月29日)

第5週 (1月30日～2月5日)

第6週 (2月6日～2月12日)

疾患別推移、流行状況(定点把握)【第4週～第6週】

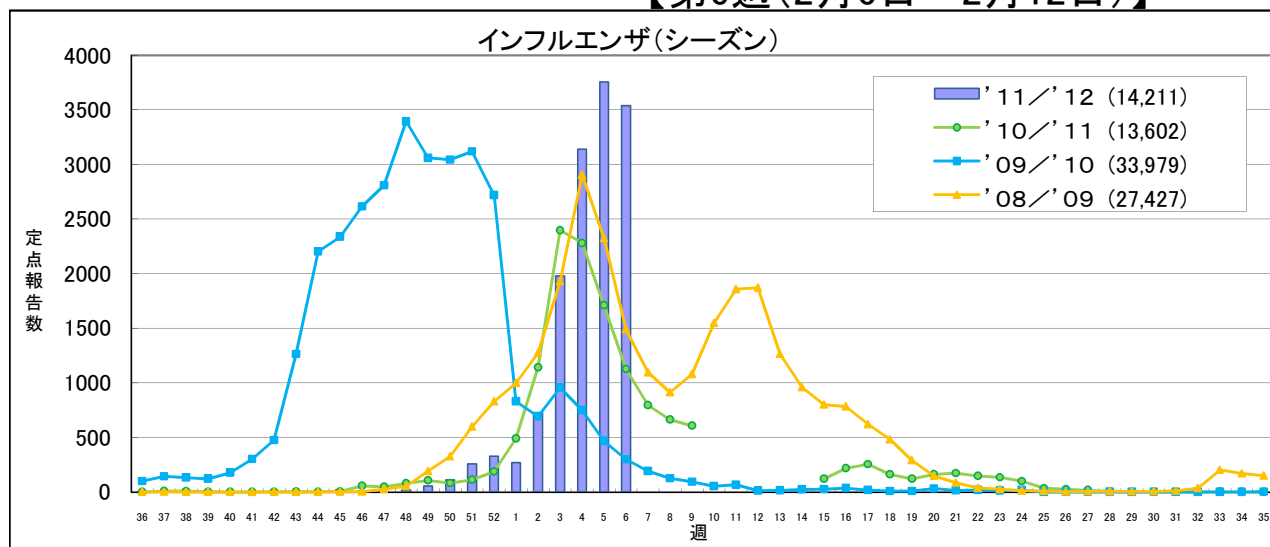
疾患名	推移・流行状況			疾患名	推移・流行状況		
	第4週	第5週	第6週		第4週	第5週	第6週
インフルエンザ	↑ ★★★	↑ ★★★	→ ★★★	ヘルパンギーナ			
咽頭結膜熱	↓			流行性耳下腺炎			
A群溶血性レンサ球菌咽頭炎	→ ★★	↑ ★★	→ ★★	急性出血性結膜炎			
感染性胃腸炎	→ ★★	↓ ★★	→ ★★	流行性角結膜炎			
水痘	↑ ★	↓		細菌性髄膜炎			
手足口病				無菌性髄膜炎			
伝染性紅斑	→ ★	→ ★	→ ★	マイコプラズマ肺炎			
突発性発しん				クラミジア肺炎			
百日咳				RSウイルス感染症	↓ ★★★	→ ★★★	↓ ★

(→ : 増減なし、 ↑ : 増加、 ↓ : 減少)

(小さい ← ★ ★★ 大きい →)

最近の注目疾患 (過去の動き)・保健所別流行状況

【第6週(2月6日～2月12日)】



* '09/'10シーズンの第53週については掲載しない

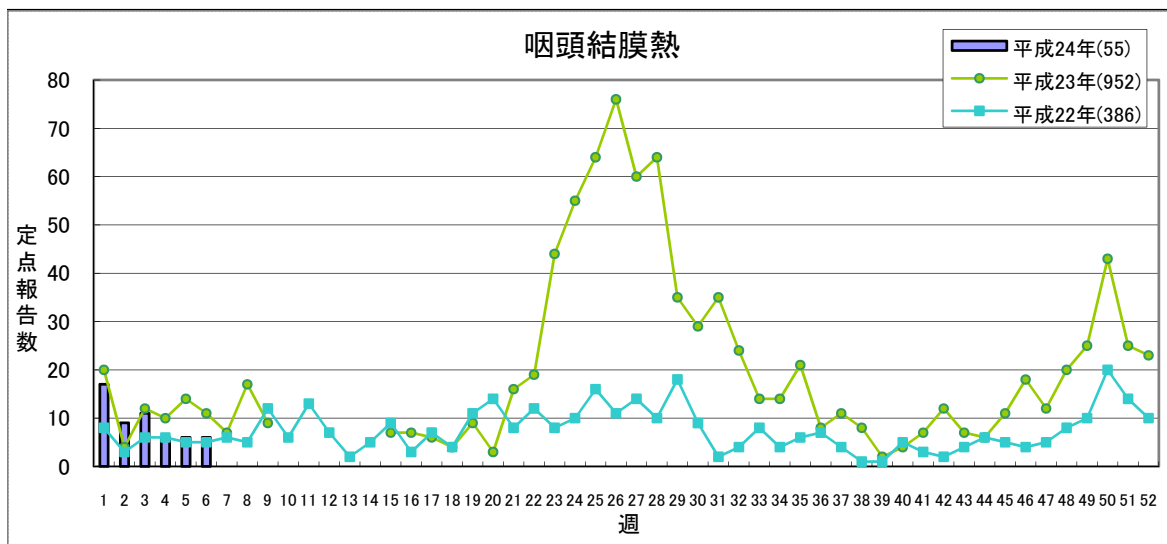
	'11/'12					'10/'11合計
	第3週	第4週	第5週	第6週	累計	
県北	405	537	468	470	2,416	2,352
郡山市	417	672	821	755	3,115	2,843
県中	175	319	303	371	1,298	1,588
県南	253	386	614	432	1,836	1,320
会津	373	601	688	599	2,533	1,971
南会津	25	19	16	38	110	206
相双	49	57	58	57	372	906
いわき市	281	549	788	818	2,531	2,416
合計	1,978	3,140	3,756	3,540	14,211	13,602

(*)インフルエンザ定点医療機関からの報告数です

定点あたり 0.5未満 0.5～2.0 2.1～5.0 5.0以上
 少ない 多い

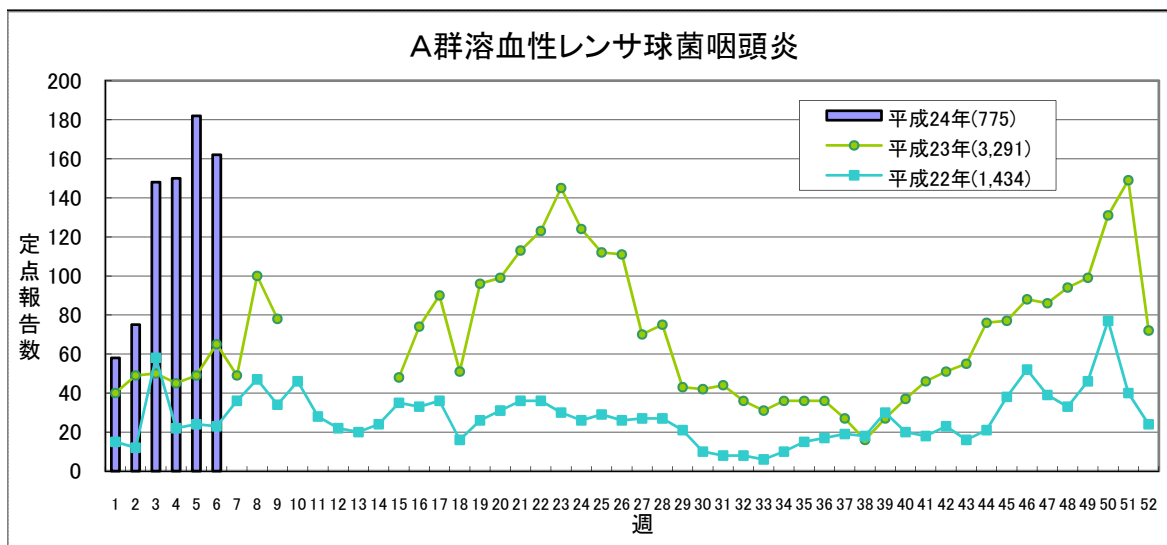
【第6週(2月6日～2月12日)】

少ない 多い



	平成24年					平成23年
	第3週	第4週	第5週	第6週	累計	合計
県北	1	0	1	0	12	448
郡山市	5	3	3	3	18	170
県中	1	0	0	0	4	72
県南	0	0	0	1	2	15
会津	3	0	2	1	10	123
南会津	0	0	0	0	0	7
相双	0	0	0	0	0	12
いわき市	1	3	0	1	9	105
合計	11	6	6	6	55	952

(*)小児科定点医療機関からの報告数です

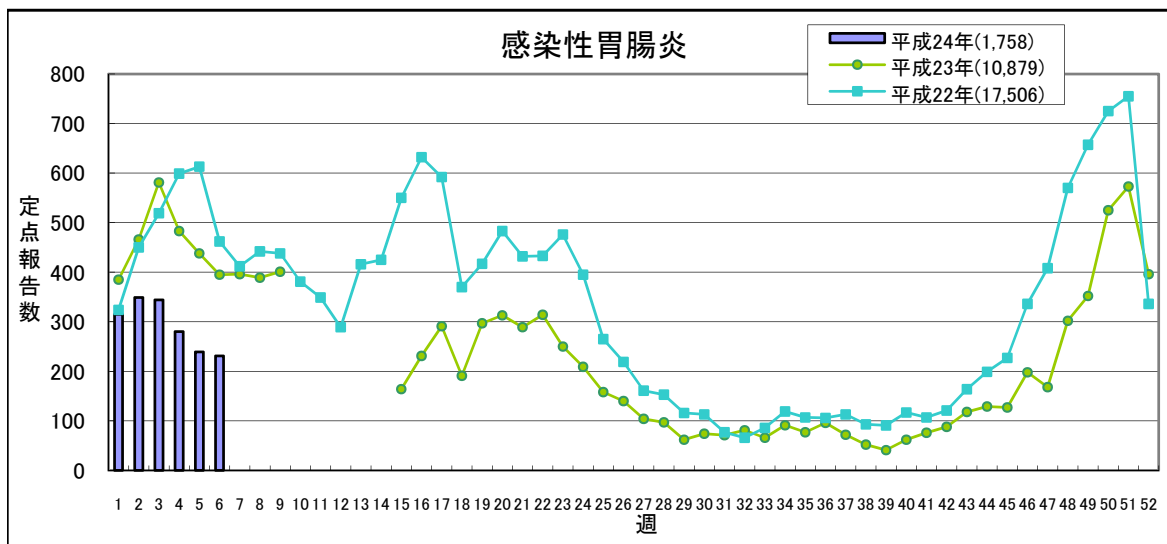


	平成24年					平成23年
	第3週	第4週	第5週	第6週	累計	合計
県北	65	56	56	58	271	1,085
郡山市	21	30	45	33	150	470
県中	3	9	9	10	41	348
県南	7	10	6	9	46	355
会津	11	3	11	6	34	494
南会津	0	0	0	2	2	23
相双	0	0	0	0	0	28
いわき市	41	42	55	44	231	488
合計	148	150	182	162	775	3,291

(*)小児科定点医療機関からの報告数です

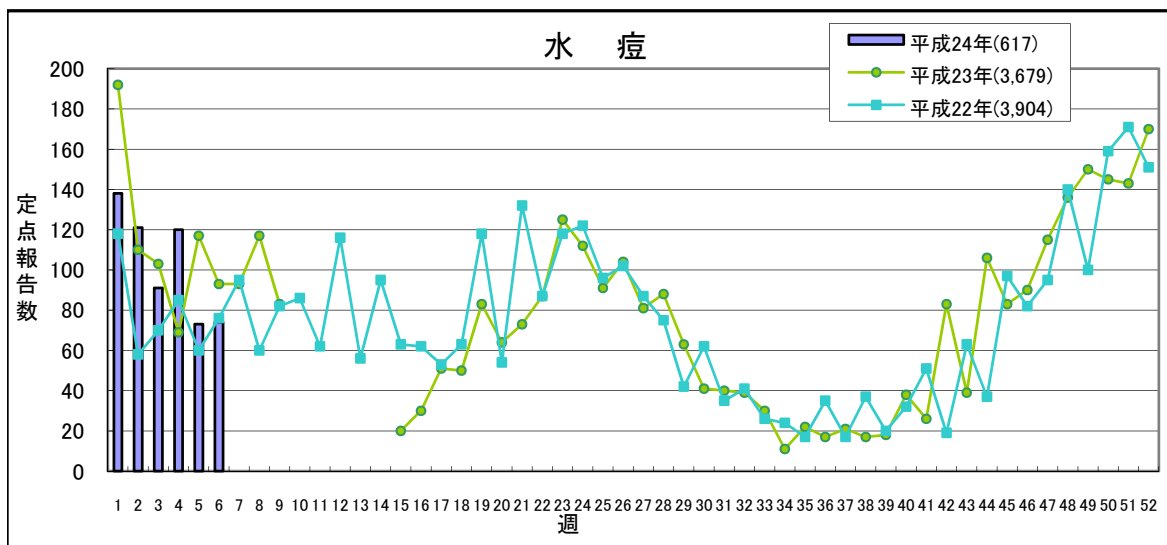
【第6週(2月6日～2月12日)】

少ない 多い



	平成24年					平成23年
	第3週	第4週	第5週	第6週	累計	合計
県北	53	70	53	47	377	1,820
郡山市	47	33	30	30	206	1,706
県中	99	62	61	57	403	1,901
県南	37	31	28	17	230	1,113
会津	30	27	19	17	149	1,552
南会津	2	0	0	0	2	3
相双	0	1	2	3	7	714
いわき市	76	56	46	60	384	2,070
合計	344	280	239	231	1,758	10,879

(*)小児科定点医療機関からの報告数です

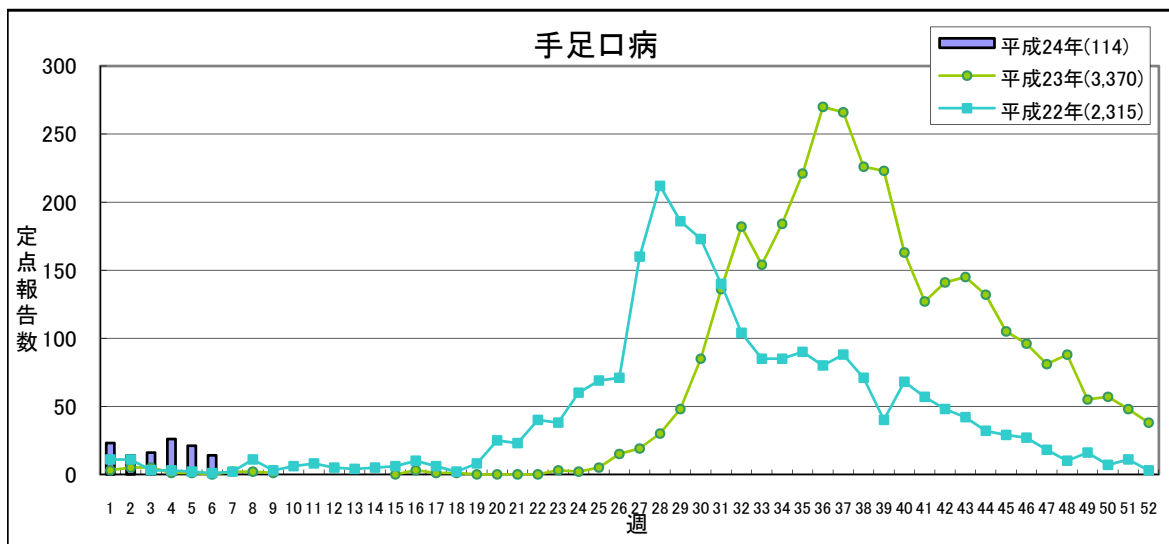


	平成24年					平成23年
	第3週	第4週	第5週	第6週	累計	合計
県北	17	22	15	11	135	874
郡山市	22	19	11	9	108	762
県中	19	4	6	6	48	387
県南	9	11	6	2	68	409
会津	4	36	17	23	112	552
南会津	0	1	1	1	6	40
相双	0	2	1	0	5	60
いわき市	20	25	16	22	135	595
合計	91	120	73	74	617	3,679

(*)小児科定点医療機関からの報告数です

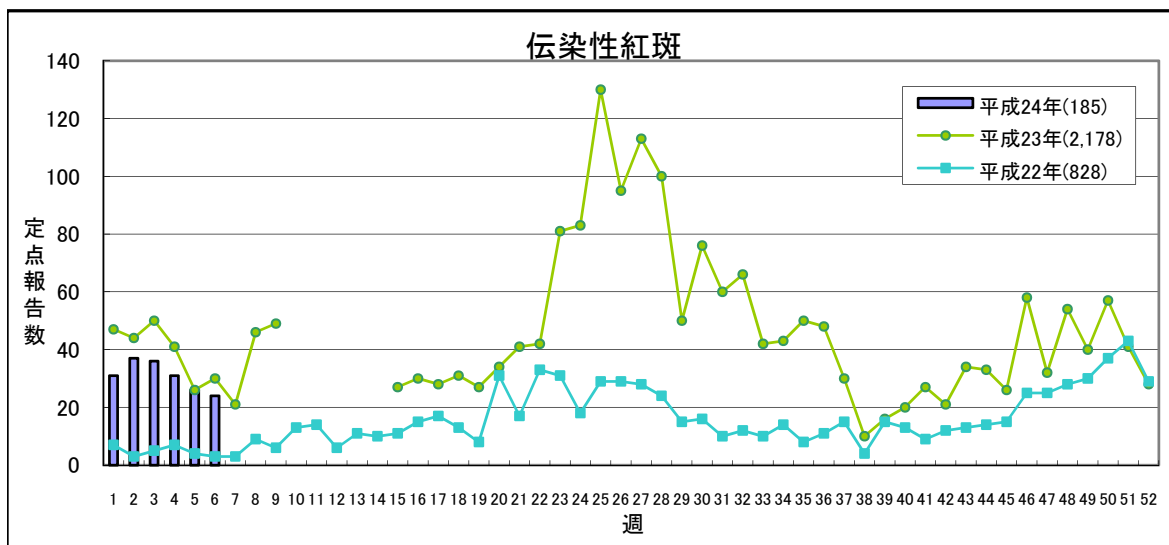
【第6週(2月6日～2月12日)】

少ない 多い



	平成24年					平成23年
	第3週	第4週	第5週	第6週	累計	合計
県北	1	0	0	0	2	689
郡山市	3	0	0	0	4	573
県中	0	0	0	0	5	257
県南	0	1	0	0	6	325
会津	0	0	0	0	4	467
南会津	0	0	0	0	0	39
相双	0	0	0	0	0	19
いわき市	12	25	21	14	93	1,001
合計	16	26	21	14	114	3,370

(*)小児科定点医療機関からの報告数です

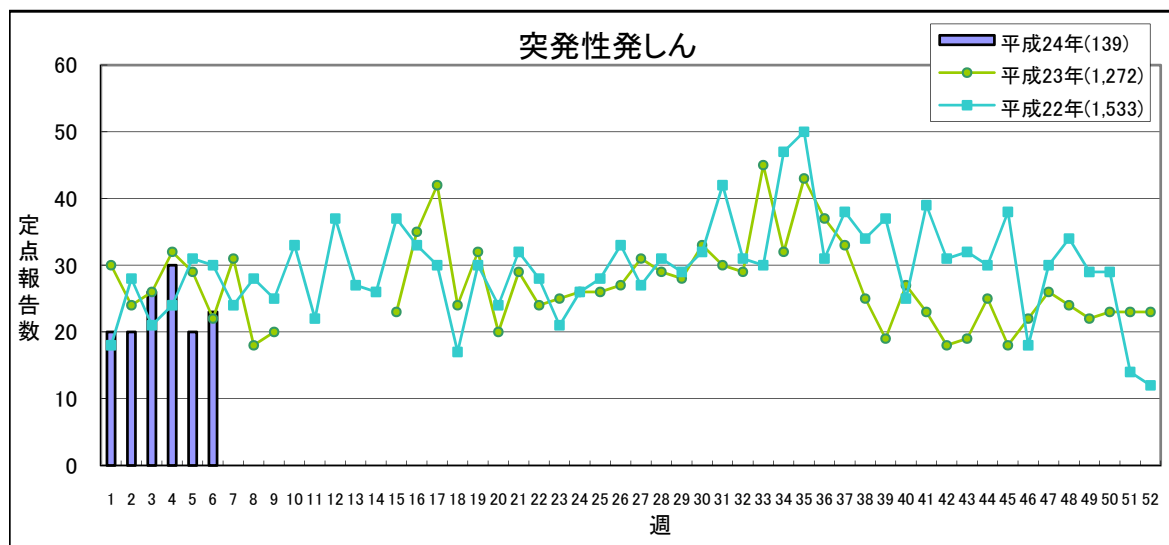


	平成24年					平成23年
	第3週	第4週	第5週	第6週	累計	合計
県北	1	3	2	0	12	688
郡山市	4	6	7	1	29	249
県中	0	1	1	2	5	123
県南	0	0	0	0	1	115
会津	7	2	1	6	24	285
南会津	1	0	0	0	1	16
相双	0	0	0	0	0	2
いわき市	23	19	15	15	113	700
合計	36	31	26	24	185	2,178

(*)小児科定点医療機関からの報告数です

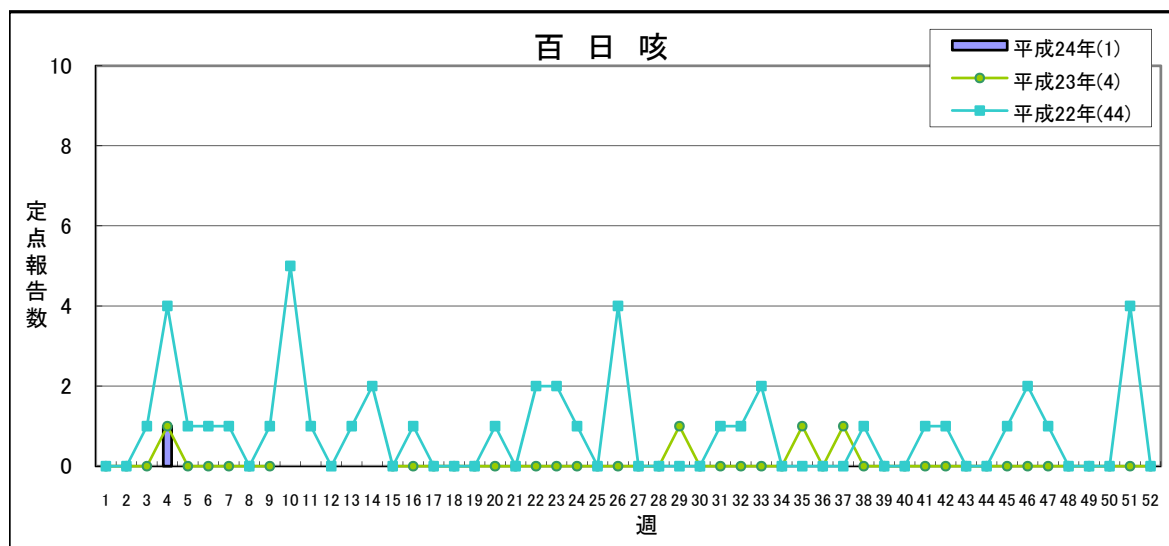
【第6週(2月6日～2月12日)】

少ない 多い



	平成24年					平成23年
	第3週	第4週	第5週	第6週	累計	合計
県北	7	12	9	8	43	325
郡山市	5	6	4	8	33	251
県中	4	2	0	0	7	129
県南	3	2	4	0	11	104
会津	0	2	0	1	6	140
南会津	0	0	0	0	0	6
相双	0	0	0	0	0	14
いわき市	7	6	3	6	39	303
合計	26	30	20	23	139	1,272

(*)小児科定点医療機関からの報告数です

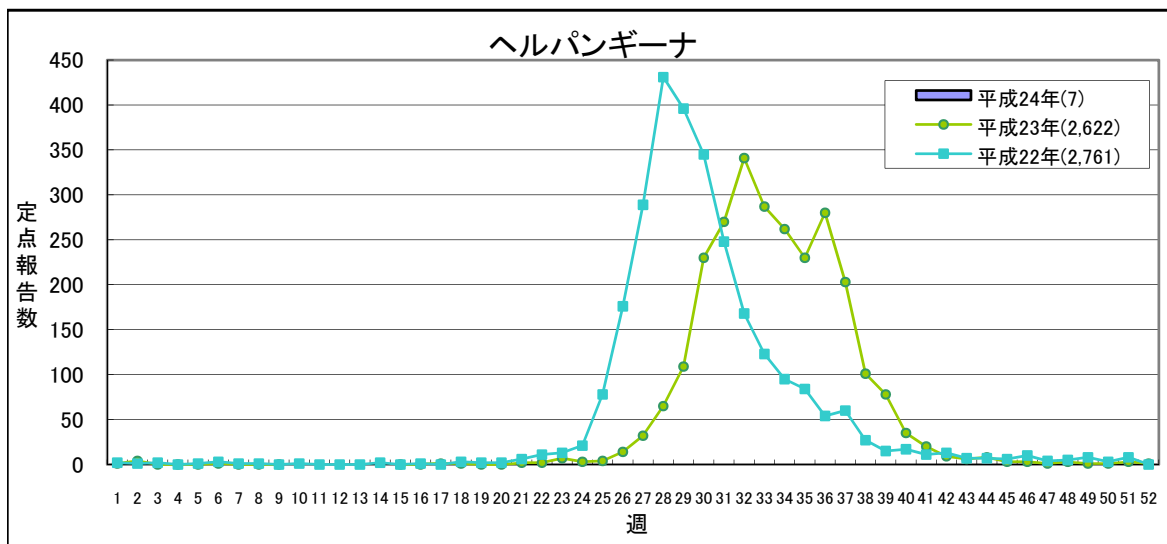


	平成24年					平成23年
	第3週	第4週	第5週	第6週	累計	合計
県北	0	0	0	0	0	2
郡山市	0	1	0	0	1	0
県中	0	0	0	0	0	0
県南	0	0	0	0	0	1
会津	0	0	0	0	0	1
南会津	0	0	0	0	0	0
相双	0	0	0	0	0	0
いわき市	0	0	0	0	0	0
合計	0	1	0	0	1	4

(*)小児科定点医療機関からの報告数です

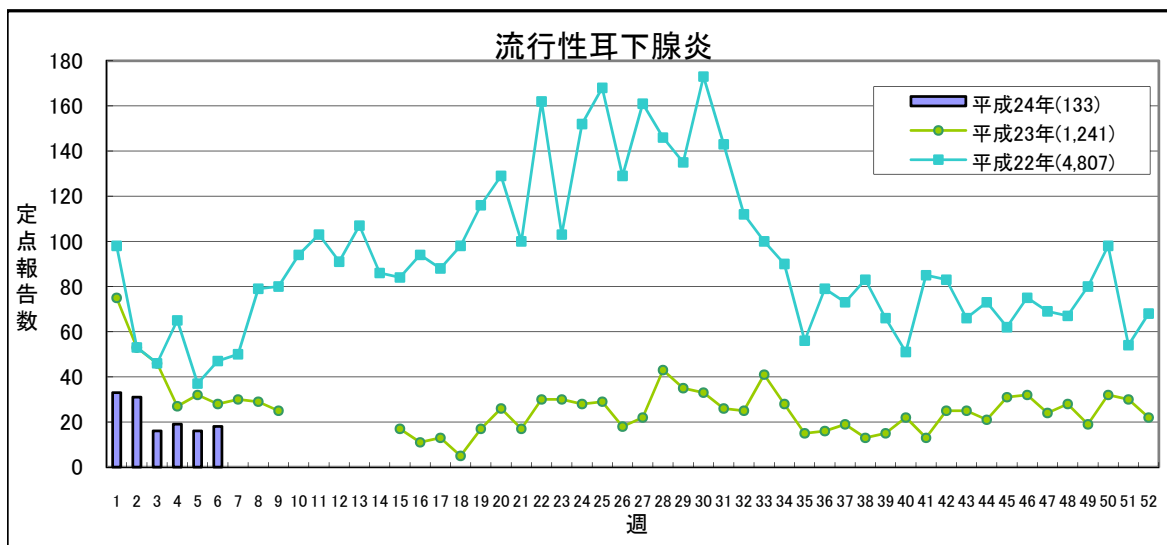
【第6週(2月6日～2月12日)】

少ない 多い



	平成24年					平成23年
	第3週	第4週	第5週	第6週	累計	合計
県北	0	0	0	0	0	404
郡山市	0	0	0	1	2	365
県中	1	0	0	0	1	188
県南	0	0	0	0	0	297
会津	1	0	0	0	2	764
南会津	0	0	0	0	0	92
相双	0	0	0	0	0	11
いわき市	0	1	1	0	2	501
合計	2	1	1	1	7	2,622

(*)小児科定点医療機関からの報告数です

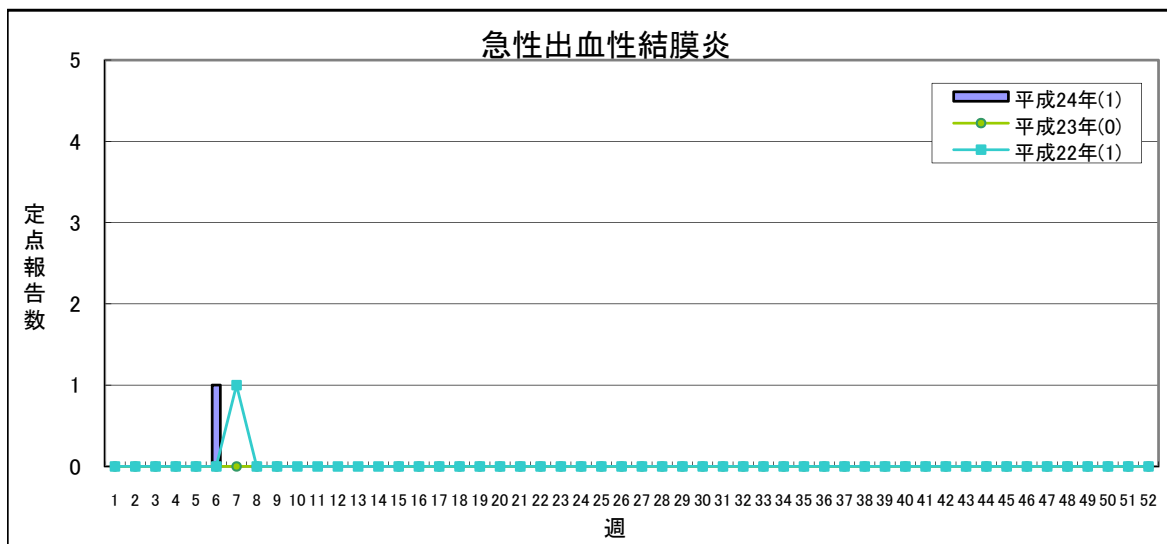


	平成24年					平成23年
	第3週	第4週	第5週	第6週	累計	合計
県北	2	2	4	4	26	359
郡山市	0	0	1	3	8	164
県中	2	0	0	0	2	23
県南	0	5	1	1	10	114
会津	4	1	9	0	21	102
南会津	0	0	0	0	0	4
相双	0	0	0	0	0	25
いわき市	8	11	1	10	66	450
合計	16	19	16	18	133	1,241

(*)小児科定点医療機関からの報告数です

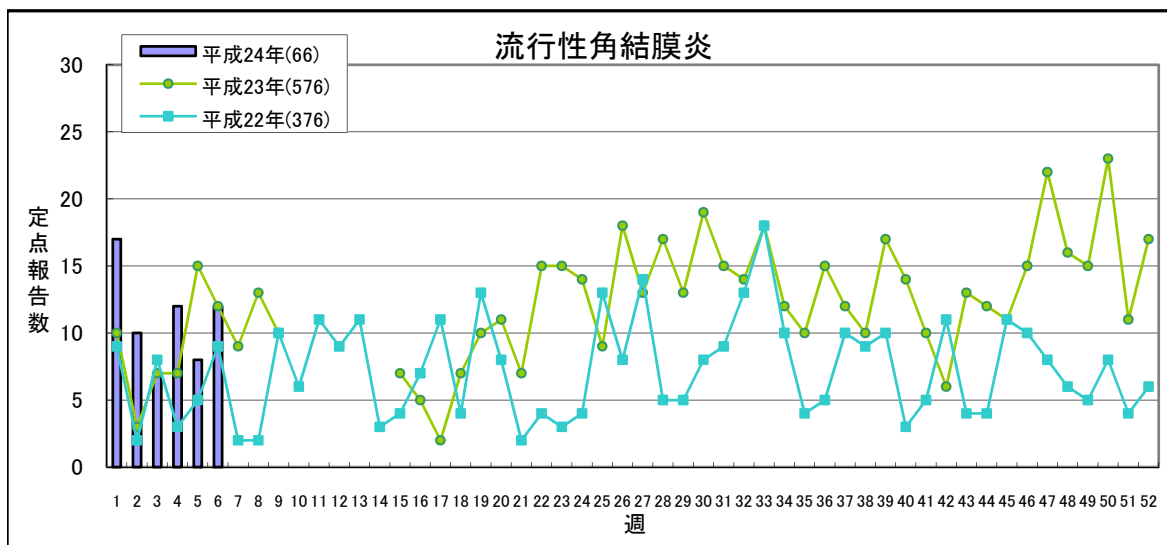
【第6週(2月6日～2月12日)】

少ない 多い



	平成24年					平成23年
	第3週	第4週	第5週	第6週	累計	合計
県北	0	0	0	0	0	0
郡山市	0	0	0	0	0	0
県中	0	0	0	1	1	0
県南	0	0	0	0	0	0
会津	0	0	0	0	0	0
南会津	—	—	—	—	—	—
相双	0	0	0	0	0	0
いわき市	0	0	0	0	0	0
合計	0	0	0	1	1	0

(*)眼科定点医療機関からの報告数です

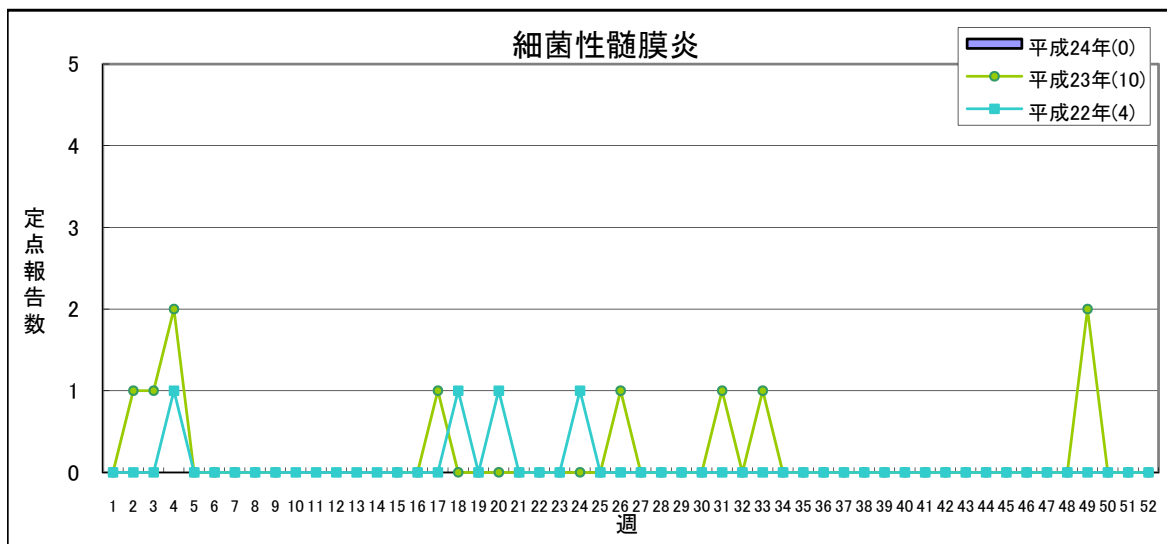


	平成24年					平成23年
	第3週	第4週	第5週	第6週	累計	合計
県北	1	0	1	0	4	65
郡山市	4	1	3	2	14	165
県中	0	2	1	2	6	54
県南	0	5	2	5	16	63
会津	0	4	0	2	20	141
南会津	—	—	—	—	—	—
相双	1	0	1	1	3	32
いわき市	1	0	0	0	3	56
合計	7	12	8	12	66	576

(*)眼科定点医療機関からの報告数です

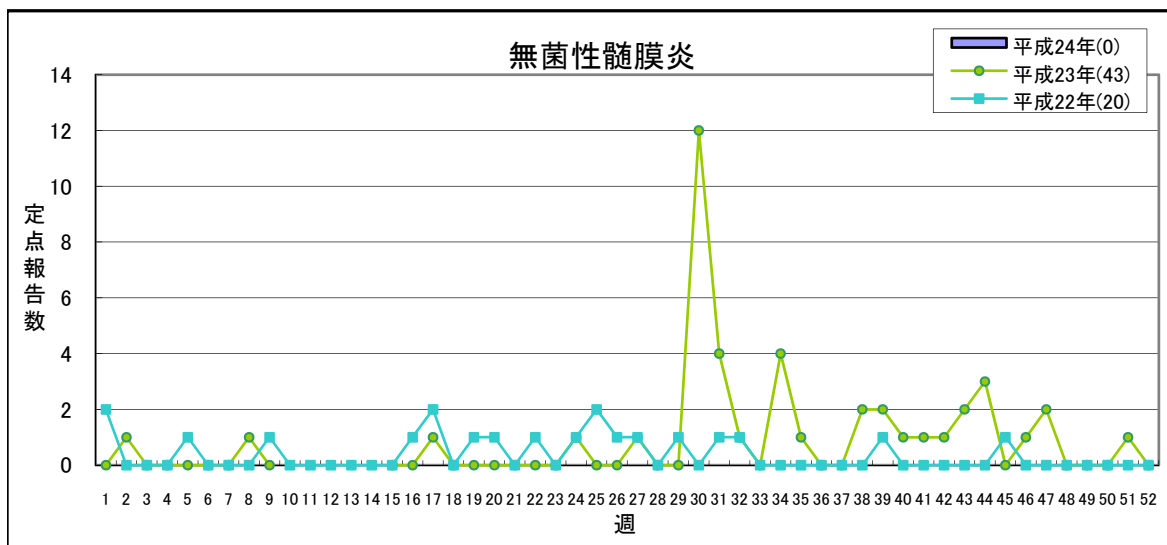
【第6週(2月6日～2月12日)】

少ない 多い



	平成24年					平成23年
	第3週	第4週	第5週	第6週	累計	合計
県北	0	0	0	0	0	1
郡山市	0	0	0	0	0	2
県中	—	—	—	—	—	—
県南	0	0	0	0	0	0
会津	0	0	0	0	0	0
南会津	0	0	0	0	0	1
相双	0	0	0	0	0	0
いわき市	0	0	0	0	0	6
合計	0	0	0	0	0	10

(*) 基幹定点医療機関からの報告数です

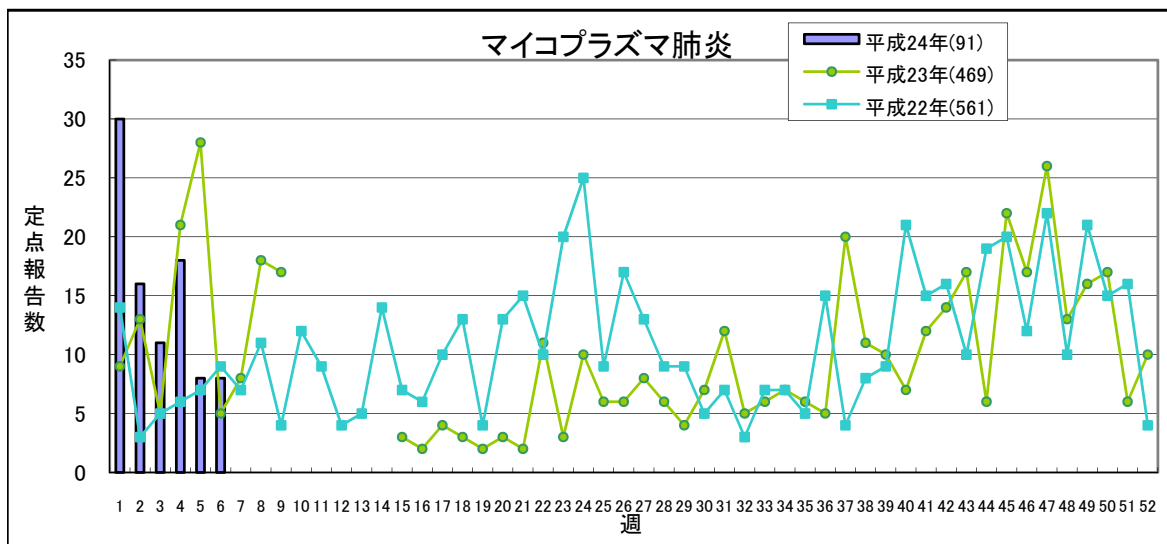


	平成24年					平成23年
	第3週	第4週	第5週	第6週	累計	合計
県北	0	0	0	0	0	0
郡山市	0	0	0	0	0	43
県中	—	—	—	—	—	—
県南	0	0	0	0	0	0
会津	0	0	0	0	0	0
南会津	0	0	0	0	0	0
相双	0	0	0	0	0	0
いわき市	0	0	0	0	0	0
合計	0	0	0	0	0	43

(*) 基幹定点医療機関からの報告数です

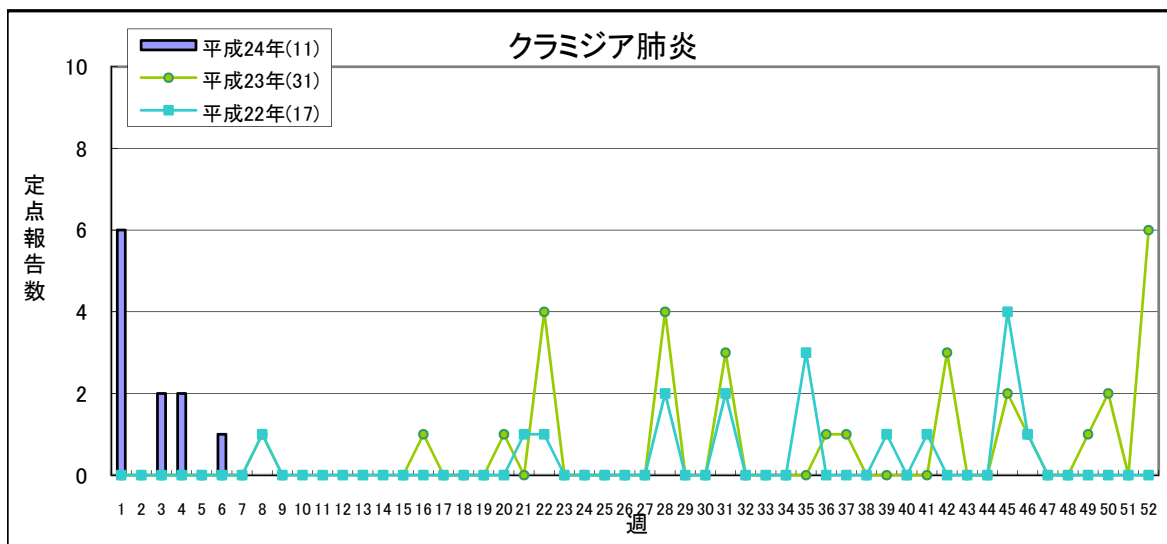
【第6週(2月6日～2月12日)】

少ない 多い



	平成24年					平成23年
	第3週	第4週	第5週	第6週	累計	合計
県北	5	5	4	5	28	128
郡山市	2	0	0	1	13	55
県中	—	—	—	—	—	—
県南	0	0	0	0	0	0
会津	0	0	0	0	0	0
南会津	0	0	0	0	0	8
相双	0	1	4	0	12	42
いわき市	4	12	0	2	38	236
合計	11	18	8	8	91	469

(*) 基幹定点医療機関からの報告数です

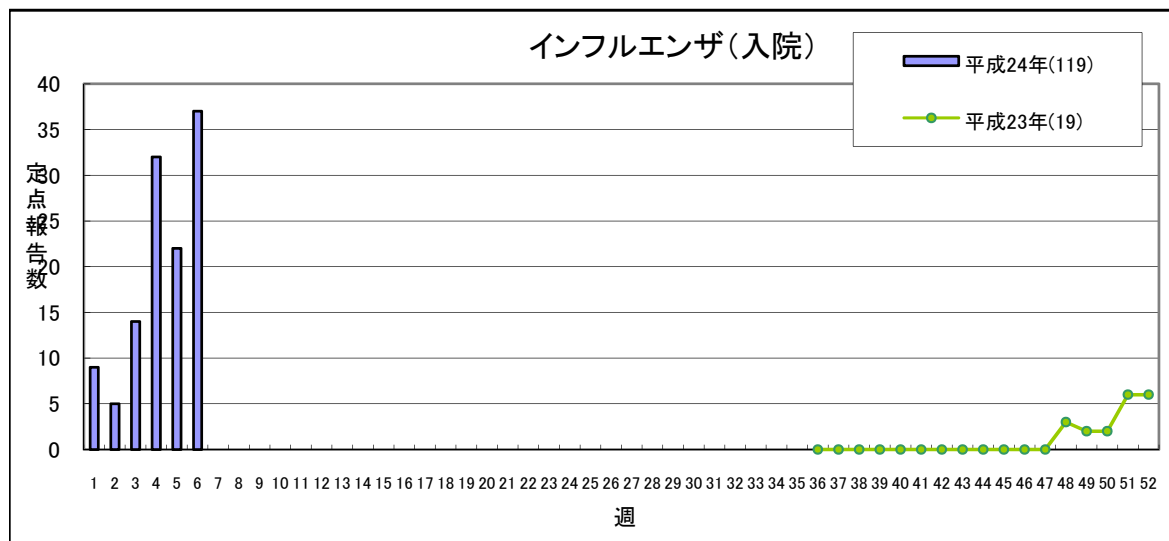


	平成24年					平成23年
	第3週	第4週	第5週	第6週	累計	合計
県北	0	0	0	0	0	0
郡山市	2	1	0	1	8	8
県中	—	—	—	—	—	—
県南	0	0	0	0	0	0
会津	0	0	0	0	0	0
南会津	0	0	0	0	0	0
相双	0	0	0	0	0	0
いわき市	0	1	0	0	3	23
合計	2	2	0	1	11	31

(*) 基幹定点医療機関からの報告数です

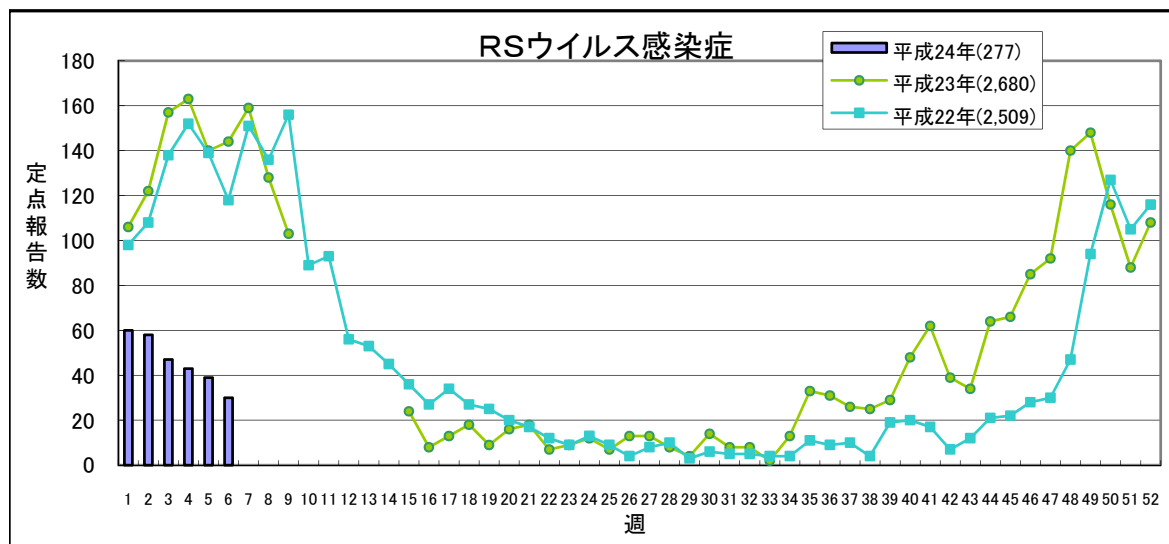
【第6週(2月6日～2月12日)】

少ない 多い



	平成24年					平成23年
	第3週	第4週	第5週	第6週	累計	合計
県北	0	2	0	2	4	0
郡山市	7	7	6	8	37	8
県中	-	-	-	-	0	-
県南	0	8	6	9	23	0
会津	3	7	4	6	22	4
南会津	0	0	0	0	0	0
相双	2	4	3	3	14	6
いわき市	2	4	3	9	19	1
合計	14	32	22	37	119	19

(*) 基幹定点医療機関からの報告数です
平成23年9月5日より調査開始



	平成24年					平成23年
	第3週	第4週	第5週	第6週	累計	合計
県北	29	25	12	20	134	833
郡山市	8	4	8	5	54	450
県中	2	0	1	1	10	169
県南	3	0	7	0	19	190
会津	3	7	4	1	24	773
南会津	0	0	1	0	1	14
相双	2	6	6	2	18	140
いわき市	0	1	0	1	17	111
合計	47	43	39	30	277	2680

(*) 小児科定点医療機関からの報告数です

県内の五類感染症(定点把握)の動き【第6週(2月6日～2月12日)】

疾患名	平成24年						平成23年累計		感染症コメント
	第2週	第3週	第4週	第5週	第6週	累計	～6週	～52週	
インフルエンザ	726	1978	3140	3756	3540	13,409	9,151	13,702	県内全地域で流行が続いています。
咽頭結膜熱	9	11	6	6	6	55	71	952	郡山市で小流行が続いています。
A群溶血性レンサ球菌咽頭炎	75	148	150	182	162	775	298	3,291	県北、郡山市、県中、県南、いわき市で流行、会津で小流行が続いています。
感染性胃腸炎	349	344	280	239	231	1,758	2,748	10,879	県中、いわき市で小流行が続いています。
水痘	121	91	120	73	74	617	684	3,679	会津、いわき市で小流行が続いています。
手足口病	14	16	26	21	14	114	15	3,370	いわき市で小流行が続いています。
伝染性紅斑	37	36	31	26	24	185	238	2,178	いわき市で流行が続いています。
突発性発しん	20	26	30	20	23	139	163	1,272	
百日咳	-	-	1	-	-	1	1	4	
ヘルパンギーナ	-	2	1	1	1	7	6	2,622	
流行性耳下腺炎	31	16	19	16	18	133	261	1,241	いわき市で流行が見られます。
急性出血性結膜炎	-	-	-	-	1	1	-	0	
流行性角結膜炎	10	7	12	8	12	66	54	576	
細菌性髄膜炎	-	-	-	-	-	-	4	10	
無菌性髄膜炎	-	-	-	-	-	-	1	43	
マイコプラズマ肺炎	16	11	18	8	8	91	81	469	県北、郡山市、いわき市の各保健所管内の基幹定点医療機関から報告がありました。
クラミジア肺炎(オウム病を除く)	-	2	2	-	1	11	-	31	郡山市保健所管内の基幹定点医療機関から報告がありました。
インフルエンザ(入院)	5	14	32	22	37	119	-	19	県北、郡山市、県南、会津、相双、いわき市の各保健所管内の基幹定点医療機関から報告がありました。
RSウイルス感染症	58	47	43	39	30	277	832	2,680	県北、郡山市で流行、相双で小流行が続いています。

隣接県の五類感染症(定点把握)の動き【第3週～第5週】

疾患名	宮城県			山形県			茨城県			栃木県			新潟県			全国		
	第3週	第4週	第5週	第3週	第4週	第5週	第3週	第4週	第5週	第3週	第4週	第5週	第3週	第4週	第5週	第3週	第4週	第5週
インフルエンザ	2214	2719	2434	1178	1904	2126	1491	2930	4247	930	1898	2753	581	1302	2211	112035	177290	209974
咽頭結膜熱	12	11	11	3	3	4	21	13	7	3	4	7	73	76	66	709	723	759
A群溶血性レンサ球菌咽頭炎	182	191	230	93	105	87	192	165	130	45	44	52	201	185	178	6979	6929	6488
感染性胃腸炎	651	613	539	343	266	226	727	566	450	384	348	238	673	768	753	35163	28450	24854
水痘	126	133	89	63	85	58	92	81	77	60	51	47	117	103	100	5147	5202	4529
手足口病	4	3	6	-	3	3	8	6	5	10	7	2	15	18	13	612	560	451
伝染性紅斑	11	4	6	13	14	4	11	4	6	12	13	6	25	26	16	940	788	696
突発性発しん	35	27	25	12	22	19	25	19	19	25	20	18	41	29	30	1654	1562	1370
百日咳	2	-	-	-	-	-	-	-	-	3	4	4	4	-	-	49	57	44
ヘルパンギーナ	-	-	-	-	-	-	1	2	2	-	-	2	-	-	-	63	53	43
流行性耳下腺炎	42	51	69	40	46	51	34	36	42	32	13	27	97	100	77	1567	1473	1507
急性出血性結膜炎	1	-	-	-	-	-	-	-	-	-	-	-	1	-	-	9	3	7
流行性角結膜炎	6	1	4	-	1	-	15	17	24	10	4	9	4	4	12	355	370	399
細菌性髄膜炎	1	-	1	-	-	1	-	1	-	-	1	-	-	-	-	13	7	10
無菌性髄膜炎	-	-	-	-	-	-	1	-	-	-	-	-	-	-	-	14	5	16
マイコプラズマ肺炎	26	19	14	8	7	16	8	8	7	20	16	11	15	17	9	455	363	365
クラミジア肺炎(オウム病を除く)	-	-	-	-	1	-	-	-	-	1	1	1	2	1	2	14	11	10
RSウイルス感染症	33	27	19	13	13	8	20	22	11	11	14	11	28	21	16	2084	2073	1684

県内の法第14条第1項に規定する厚生労働省令で定める疑似症【第3週～第6週】

疑似症	平成24年										平成23年									
	第3週	第4週	第5週	第6週	累計								合計							
					県合計	県北	郡山市	県中	県南	会津	南会津	相双		いわき						
摂氏38度以上の発熱及び呼吸器症状(*1)	-	-	-	-																-
発熱及び発しん又は水疱(*2)	-	-	-	-																-

(*1) 明らかな外傷又は器質的疾患に起因するものを除く

(*2) ただし、当該疑似症が二類感染症、三類感染症、四類感染症及び五類感染症の患者の症状であることが明らかな場合を除く

平成20年4月1日から調査開始

隣接県の法第14条第1項に規定する厚生労働省令で定める疑似症【第4週～第6週】

疑似症	宮城県			山形県			茨城県			栃木県			新潟県			全国		
	4週	5週	6週	4週	5週	6週	4週	5週	6週	4週	5週	6週	4週	5週	6週	4週	5週	6週
摂氏38度以上の発熱及び呼吸器症状(*1)	-	-	-	-	-	-	20	35	45	-	-	-	-	-	-	126	208	195
発熱及び発しん又は水疱(*2)	-	-	-	-	-	-	-	-	-	-	-	-	-	2	-	-	3	1

(*1) 明らかな外傷又は器質的疾患に起因するものを除く

(*2) ただし、当該疑似症が二類感染症、三類感染症、四類感染症及び五類感染症の患者の症状であることが明らかな場合を除く

県内の全数把握疾患【第6週(2月6日～2月12日)】

一類:エボラ出血熱、クリミア・コンゴ出血熱、痘そう、南米出血熱、ペスト、マールブルグ病、ラッサ熱

二類:急性灰白髄炎、結核、ジフテリア、重症急性呼吸器症候群(病原体がSARSコロナウイルスであるものに限る)、鳥インフルエンザ(H5N1)

三類:コレラ、細菌性赤痢、腸管出血性大腸菌感染症、腸チフス、パラチフス

四類: E型肝炎、ウエストナイル熱(ウエストナイル脳炎含む)、A型肝炎、エキノコックス症、黄熱、オウム病、オムスク出血熱、回帰熱、キャサナル森林病、Q熱、狂犬病、コクシジオイデス症、サル痘、腎症候性出血熱、西部ウマ脳炎、ダニ媒介脳炎、炭疽、チクングニア熱、つつが虫病、デング熱、東部ウマ脳炎、鳥インフルエンザ(H5N1を除く)、ニパウイルス感染症、日本紅斑熱、日本脳炎、ハンタウイルス肺症候群、Bウイルス病、鼻疽

:ブルセラ症、ベネズエラウマ脳炎、ヘンドラウイルス感染症、発しんチフス、ボツリヌス症、マラリア、野兔病、ライム病、リッサウイルス感染症、リフトバレー熱、類鼻疽、レジオネラ症、レプトスピラ症、ロッキー山紅斑熱

五類: アメーバ赤痢、ウイルス性肝炎(E型及びA型を除く)、急性脳炎(ウエストナイル脳炎、西部ウマ脳炎、ダニ媒介脳炎、東部ウマ脳炎、日本脳炎、ベネズエラウマ脳炎及びリフトバレー熱を除く)、クリプトスポリジウム症、

:クロイツフェルト・ヤコブ病、劇症型溶血性レンサ球菌感染症、後天性免疫不全症候群、ジアルジア症、髄膜炎菌性髄膜炎、先天性風しん症候群、梅毒、破傷風、バンコマイシン耐性黄色ブドウ球菌感染症、

:バンコマイシン耐性腸球菌感染症、風しん、麻しん

新型インフルエンザ等: 新型インフルエンザ、再興型インフルエンザ

以下の表には、届出のあったもののみ記載しています。

分類	疾患名	平成24年													平成23年累計		
		第3週	第4週	第5週	第6週	累計										県合計	
						県合計	県北	郡山市	県中	県南	会津	南会津	相双	いわき	～6週	～52週	
二類	結核	(県北2、郡山市1、 9 県南1、会津3、 いわき市2)	(県北1、県中1、 5 会津2、 いわき市1)	6 (会津4、いわき市2)	(県北2、会津2、 7 南会津1、相双1、 いわき市1)	32	8	1	1	1	11	1	2	7	28	342	
三類	細菌性赤痢				1 (いわき市)	1								1		23	
	腸管出血性大腸菌感染症														2	49	
四類	E型肝炎			1 (南会津)		2						1		1		1	
	A型肝炎														1	2	
	つつが虫病			1 (県中)		3			1	2						37	
	日本紅斑熱															1	
	マラリア															2	
	ライム病															1	
	レジオネラ症													1	7		
五類	アメーバ赤痢															12	
	ウイルス性肝炎(E型及びA型を除く)															1	
	急性脳炎(※1)			1 (会津)	1 (県中)	2			1		1						
	クロイツフェルト・ヤコブ病			1 (県北)		1	1									1	
	劇症型溶血性レンサ球菌感染症															1	
	後天性免疫不全症候群	1 (郡山市)				1			1							5	
	梅毒															4	
破傷風				1 (会津)		1					1				1		
風しん															1		

(※1)ウエストナイル脳炎、西部ウマ脳炎、ダニ媒介脳炎、東部ウマ脳炎、日本脳炎、ベネズエラウマ脳炎及びリフトバレー熱を除く

隣接県の全数把握疾患

一類:エボラ出血熱、クリミア・コンゴ出血熱、痘そう、南米出血熱、ペスト、マールブルグ病、ラッサ熱

二類:急性灰白髄炎、結核、ジフテリア、重症急性呼吸器症候群(病原体がSARSコロナウイルスであるものに限る)、鳥インフルエンザ(H5N1)

三類:コレラ、細菌性赤痢、腸管出血性大腸菌感染症、腸チフス、パラチフス

四類:E型肝炎、ウエストナイル熱(ウエストナイル脳炎含む)、A型肝炎、エキノコックス症、黄熱、オウム病、オムスク出血熱、回帰熱、キャサナル森林病、Q熱、狂犬病、コクシオイデス症、サル痘、腎症候性出血熱、

西部ウマ脳炎、ダニ媒介脳炎、炭疽、チクングニア熱、つつが虫病、デング熱、東部ウマ脳炎、鳥インフルエンザ(H5N1を除く)、ニパウイルス感染症、日本紅斑熱、日本脳炎、ハンタウイルス肺症候群、Bウイルス病

:ブルセラ症、ペネズエラウマ脳炎、ヘンドラウイルス感染症、発しんチフス、ポツリヌス症、マラリア、野兔病、ライム病、リッサウイルス感染症、リフトバレー熱、類鼻疽、レジオネラ症、レプトスピラ症、ロッキー山紅斑熱

五類:アメーバ赤痢、ウイルス性肝炎(E型及びA型を除く)、急性脳炎(ウエストナイル脳炎、西部ウマ脳炎、ダニ媒介脳炎、東部ウマ脳炎、日本脳炎、ペネズエラウマ脳炎及びリフトバレー熱を除く)、クリプトスポリジウム症、

:クロイツフェルト・ヤコブ病、劇症型溶血性レンサ球菌感染症、後天性免疫不全症候群、ジアルジア症、髄膜炎菌性髄膜炎、先天性風しん症候群、梅毒、破傷風、バンコマイシン耐性黄色ブドウ球菌感染症、

:バンコマイシン耐性腸球菌感染症、風しん、麻しん

新型インフルエンザ等:新型インフルエンザ、再興型インフルエンザ

以下の表には、届出のあったもののみ記載しています。

分類	疾患名	宮城県				山形県				茨城県				栃木県				新潟県				福島県				全国			
		3週	4週	5週	累計	3週	4週	5週	累計	3週	4週	5週	累計	3週	4週	5週	累計	3週	4週	5週	累計	3週	4週	5週	累計	3週	4週	5週	累計
二類	結核	7	6	5	32	4	6	4	20	9	4	11	53	4	4	2	23	8	2	7	26	9	5	6	25	345	337	398	2124
三類	コレラ																												1
	細菌性赤痢																									3	2	2	14
	腸管出血性大腸菌感染症	1			1					1			1									15	7	15	67				
	パラチフス																												1
四類	E型肝炎									1			1											1	2	3	2	2	14
	A型肝炎																									4		1	8
	エキノコックス症																							1		1			1
	つつが虫病												2								1	3			9	5	2	49	
	デング熱																							2	4	1	14		
	マラリア																							1			2		
	レジオネラ症				1												1	2					10	6	9	60			
	レプトスピラ症																												1
五類	アメーバ赤痢	1			2								2	1			1									13	13	11	73
	ウイルス性肝炎(E型及びA型を除く)				1																						2	3	16
	急性脳炎(※1)									1	2	3						1	2			1	1	15	6	11	60		
	クリプトスポリジウム症																									1			1
	クロイツフェルト・ヤコブ病			1	1																1	1	1	3	2	12			
	劇症型溶血性レンサ球菌感染症	1			1											2	2			1		3	1	7	31				
	後天性免疫不全症候群									1		1		1		1				1		1	21	22	11	118			
	ジアルジア症																									1			1
	髄膜炎菌性髄膜炎																												2
	梅毒			1	3					2		2		1	1	3								7	10	12	60		
	破傷風											2									1	1			2	2	10		
	バンコマイシン耐性腸球菌感染症																									1		2	8
	風しん				1							1	1			1								7	2	5	24		
	麻しん																							7	8	10	37		

(※1)ウエストナイル脳炎、西部ウマ脳炎、ダニ媒介脳炎、東部ウマ脳炎、日本脳炎、ペネズエラウマ脳炎及びリフトバレー熱を除く

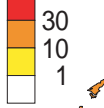
インフルエンザ都道府県別流行状況

【3週】

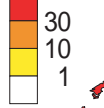
【4週】

【5週】

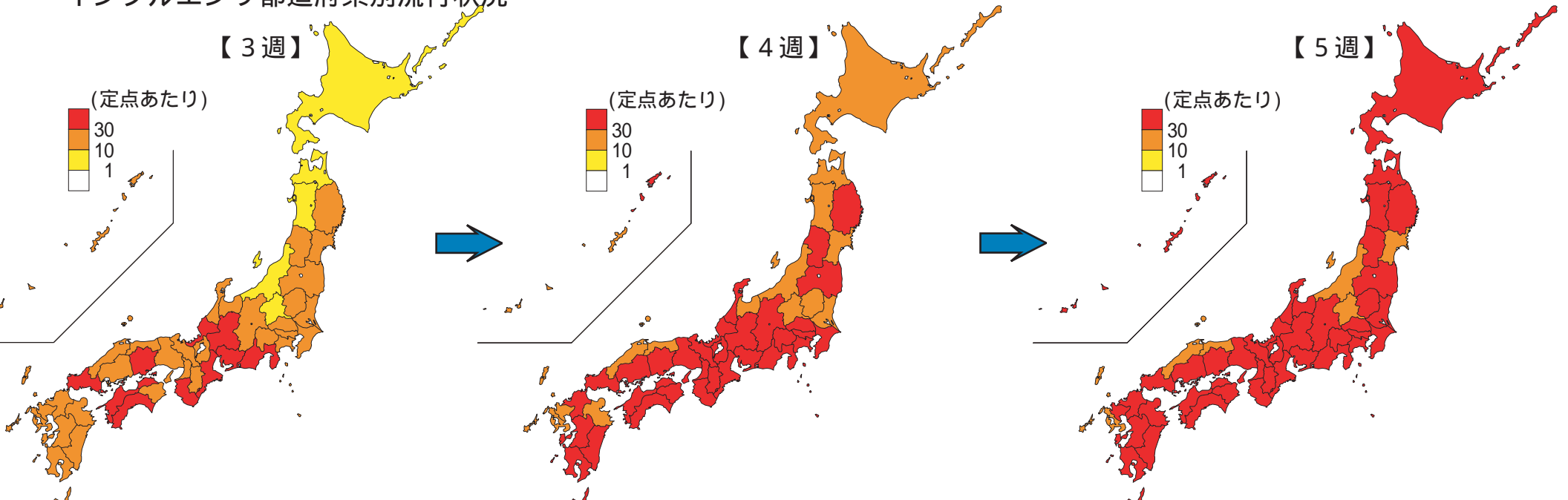
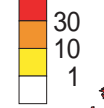
(定点あたり)



(定点あたり)

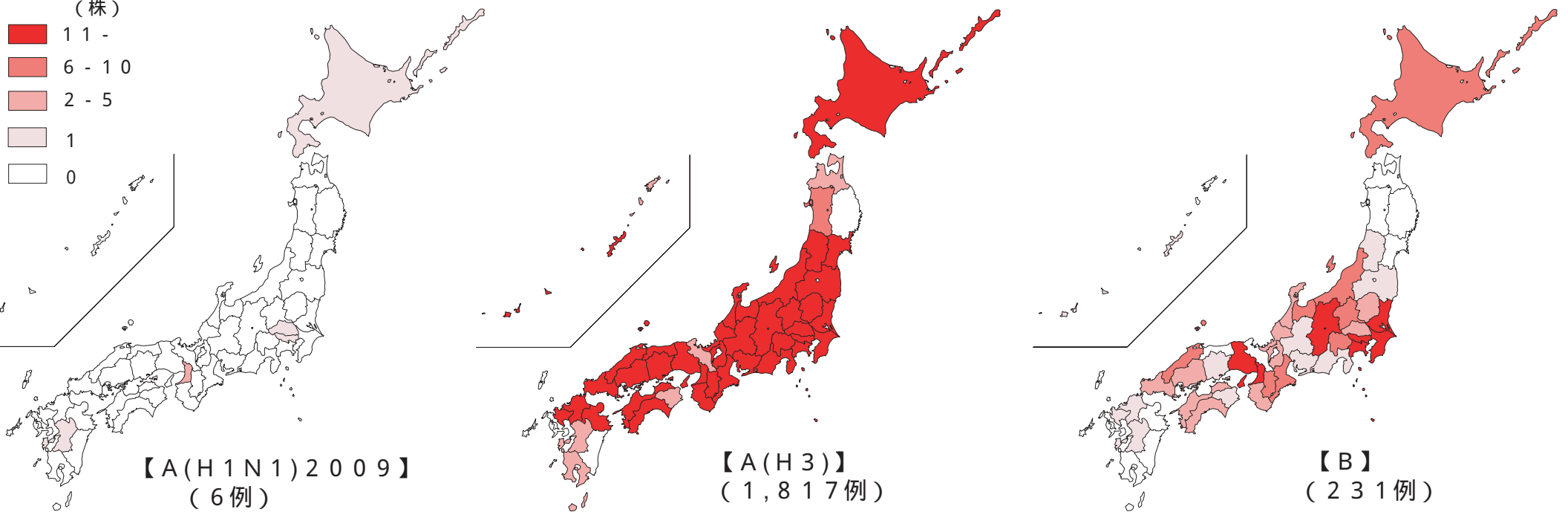
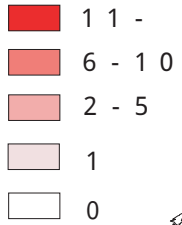


(定点あたり)



11 / 12シーズン インフルエンザ都道府県別病原体分離状況(2012年2月14日現在)

(株)



【A(H1N1)2009】
(6例)

【A(H3)】
(1,817例)

【B】
(231例)

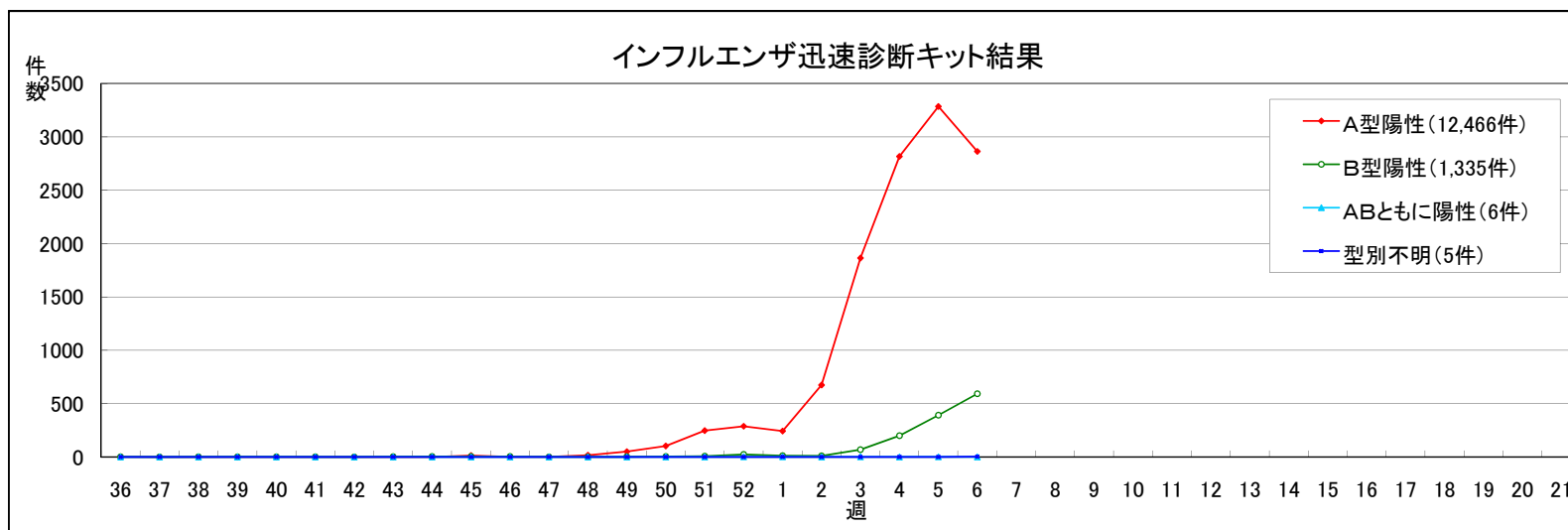
◎インフルエンザ情報

【インフルエンザ様疾患施設別発生状況】第6週(第23報)(2/6-2/12)

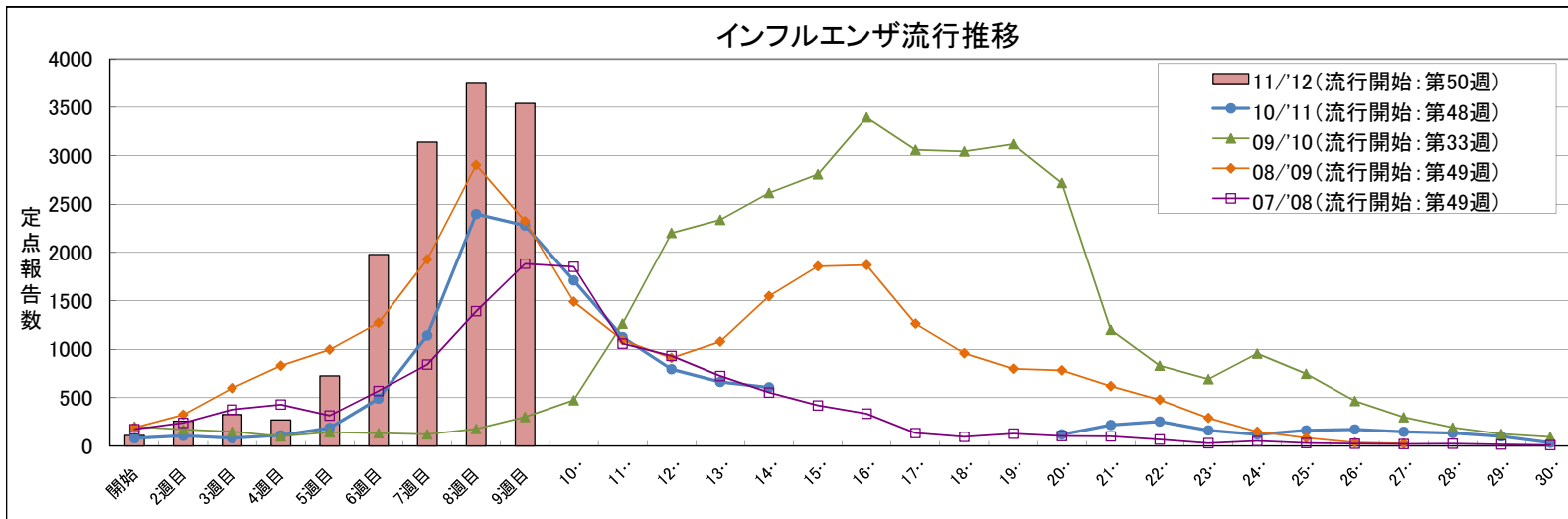
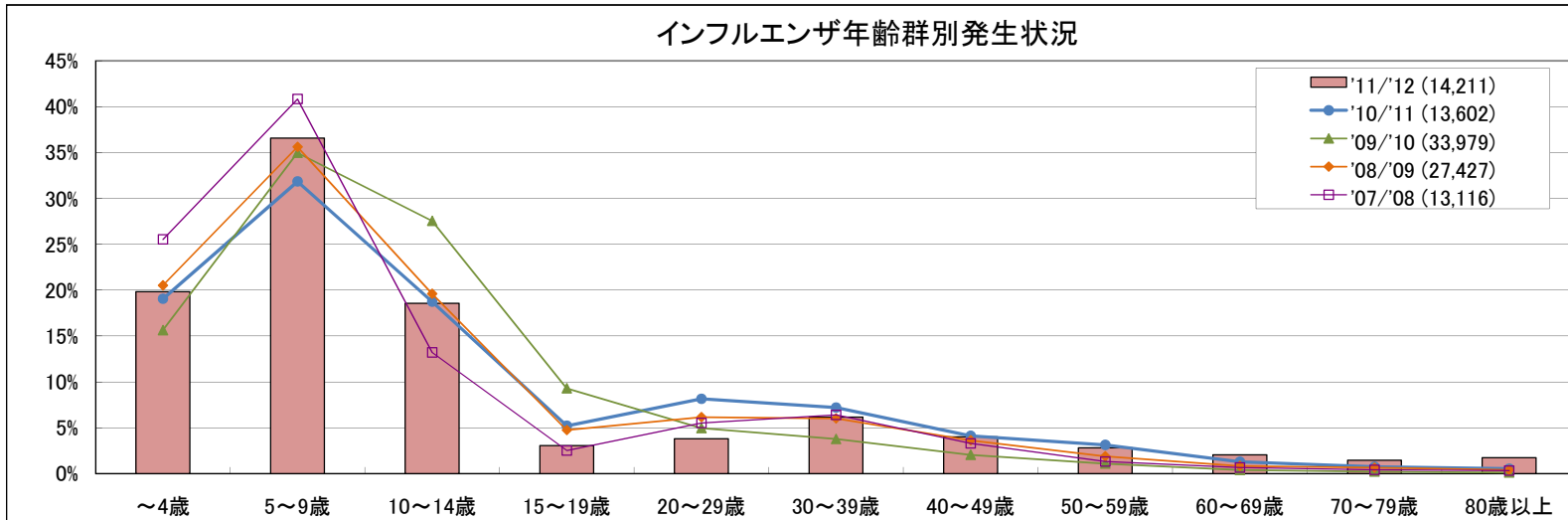
* 保育所、幼稚園、小学校、中学校、高等学校における
インフルエンザ様症状の患者発生による休校等の保健所への報告数

(単位:施設数)

	休校	学年閉鎖	学級閉鎖	合計	前週との比較
県北	0	9	13	22	-6
郡山市	0	3	23	26	+6
県中	0	6	6	12	+3
県南	0	4	10	14	-3
会津	0	8	12	20	-1
南会津	0	0	0	0	-1
相双	2	7	0	9	+1
いわき市	1	2	4	7	+1
合計	3	39	68	110	±0



◎インフルエンザ情報



◎病原体分離検出報告(平成24年1月受付)

採取月日	診断名	分離検出ウイルス	分離陽性検査材料	年齢	性別	住所
12月24日	インフルエンザA	インフルエンザウイルスA(H3)	咽頭ぬぐい液	7歳	女	相馬市
12月29日	インフルエンザB	インフルエンザウイルスB(ビクトリア)	咽頭ぬぐい液	11歳	男	郡山市
1月16日	インフルエンザB	インフルエンザウイルスB(ビクトリア)	咽頭ぬぐい液	11歳	男	郡山市

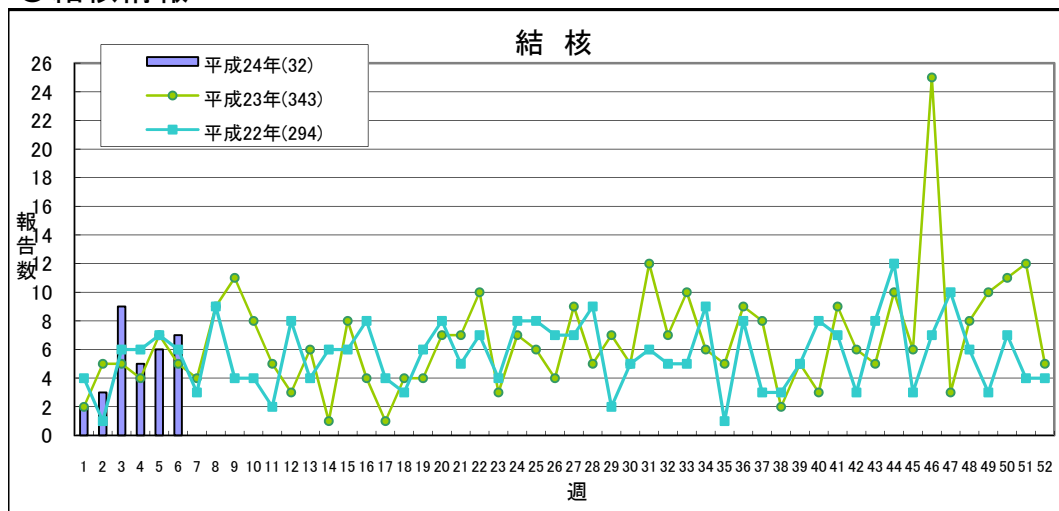
◎病原体分離検出報告(平成23年12月受付)

採取月日	診断名	分離検出ウイルス	分離陽性検査材料	年齢	性別	住所
11月10日	ノロウイルス胃腸炎	パレコウイルス 1型	糞便	8ヵ月	女	郡山市
11月18日	アデノウイルス胃腸炎 溶連菌感染症 ノロウイルス胃腸炎	アデノウイルス 3型	咽頭ぬぐい液	7歳	男	古殿町
11月18日	アデノ咽頭炎 溶連菌感染症 ノロウイルス胃腸炎	アデノウイルス 3型	糞便	7歳	男	古殿町
11月21日	ノロウイルス胃腸炎	アデノウイルス型不明	糞便	10ヶ月	男	矢吹町
11月22日	急性胃腸炎	アデノウイルス 41型	糞便	11ヶ月	男	大玉村
11月29日	気管支炎	ヘルペスウイルス 4型	咽頭ぬぐい液	1歳	男	本宮市

◎病原体分離検出報告(平成24年1月受付)

採取月日	診断名	分離検出ウイルス	分離陽性検査材料	年齢	性別	住所
12月15日	熱性けいれん	アデノウイルス 1型	咽頭ぬぐい液	1歳	女	相馬市
12月15日	熱性けいれん	アデノウイルス 1型	糞便	1歳	女	相馬市
12月18日	熱性けいれん アデノ咽頭炎	アデノウイルス 5型	咽頭ぬぐい液	1歳	女	相馬市
12月18日	熱性けいれん アデノ咽頭炎	アデノウイルス 5型	糞便	1歳	女	相馬市
12月21日	無菌性髄膜炎	ムンプスウイルス	髄液	4歳	男	大玉村

◎結核情報



	平成24年					平成23年
	第3週	第4週	第5週	第6週	累計	合計
県北	2	1	0	2	8	87
郡山市	1	0	0	0	1	78
県中	0	1	0	0	1	8
県南	1	0	0	0	1	22
会津	3	2	4	2	11	74
南会津	0	0	0	1	1	3
相双	0	0	0	1	2	20
いわき市	2	1	2	1	7	51
合計	9	5	6	7	32	343

感染症週報 平成24年第6号 平成24年2月15日 発行

発行 福島県感染症情報センター(福島県衛生研究所)

〒960-8560 福島市方木田字水戸内16-6

URL : http://wwwcms.pref.fukushima.jp/pcp_portal/PortalServlet?DISPLAY_ID=DIRECT&NEXT_DISPLAY_ID=U000004&CONTENTS_ID=14792

E-mail : eiseikenkyuu@pref.fukushima.lg.jp

〈福島県衛生研究所・総務企画課〉

本週報は、感染症法に基づくものであり、県内の定点医療機関、保健福祉事務所、中核市保健所の御協力を得て分析・提供するものです。